

**UCHWAŁA NR LXII/534/2024
RADY GMINY WYRY**

z dnia 22 lutego 2024 r.

w sprawie przyjęcia Planu Odnowy Miejscowości Wyry na lata 2024 - 2030

Na podstawie art. 18 ust. 2 pkt 2 i pkt 6 ustawy z dnia 8 marca 1990 r. o samorządzie gminnym (t. j. Dz. U. z 2023r. poz. 40 z późn. zm.)

Rada Gminy Wyry uchwala, co następuje:

§ 1. Przyjmuje się Plan Odnowy Miejscowości Wyry na lata 2024 - 2030 stanowiący załącznik do niniejszej uchwały.

§ 2. Wykonanie uchwały powierza się Wójtowi Gminy Wyry.

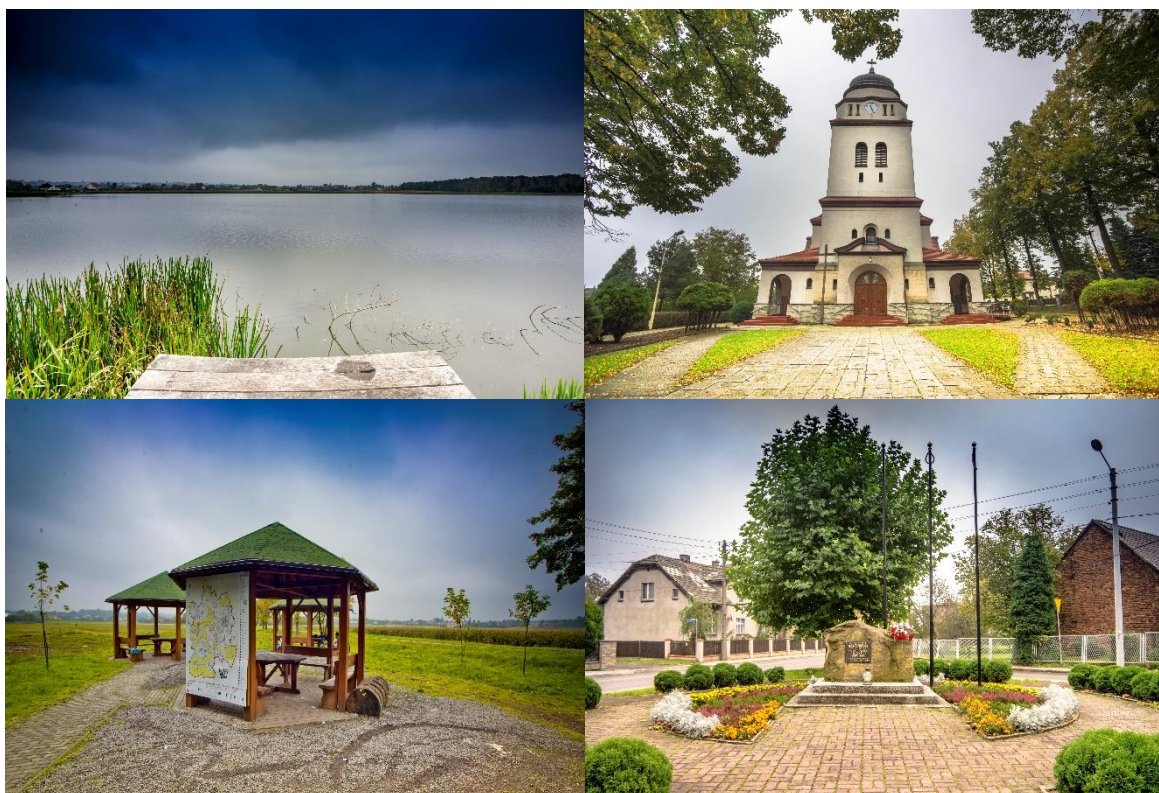
§ 3. Uchwała wchodzi w życie z dniem podjęcia.

Przewodnicząca Rady Gminy
Wyry

**Joanna Pasierbek-
Konieczny**

GMINA WYRY

www.wyry.pl



Plan Odnowy Miejscowości **WYRY**

2024 – 2030

Spis treści

I.	WSTĘP	3
II.	OGÓLNA CHARAKTERYSTYKA MIEJSCOWOŚCI WIRY	4
1.	Położenie administracyjne miejscowości Wiry	4
2.	Rys historyczny Wyr	4
3.	Powierzchnia	4
4.	Zagospodarowanie przestrzenne miejscowości	6
5.	Określenie przestrzennej struktury miejscowości	7
6.	Ludność	7
7.	Rynek pracy	7
III.	ZASOBY PRZYRODNICZO – KRAJOBRAZOWE WYR	7
1.	Wody	7
2.	Flora i fauna	8
3.	Zabytki, obiekty historyczne i miejsca pamięci	8
IV.	INFRASTRUKTURA SPOŁECZNA NA TERENIE WYR	10
I.	Oświata i wychowanie	10
2.	Kultura	12
3.	Bezpieczeństwo publiczne	14
4.	Sport	14
5.	Służba zdrowia i pomoc społeczna	15
V.	INFRASTRUKTURA TECHNICZNA	17
1.	Sieć wodociągowa	17
2.	Gospodarka ściekowa i oczyszczalnia ścieków	17
3.	Elektroenergetyka	17
4.	Zaopatrzenie w gaz	17
5.	Sieć drogowa i komunikacja	18
6.	Zaopatrzenie w ciepło	18
7.	Telekomunikacja	19
8.	Gospodarka odpadami	19
VI.	OCENA MOCNYCH I SŁABYCH STRON – ANALIZA SWOT	20
VII.	PROGRAM ROZWOJU WSI – plan działań	22
VIII.	SYSTEM WDRAŻANIA I MONITORINGU	28
IX.	PODSUMOWANIE	28

I. WSTĘP

Plan Odnowy Miejscowości jest jednym z narzędzi zarządzania. Obejmuje on analizę sytuacji obecnej, wyznacza wizję rozwoju samorządu, opis planowanych zadań inwestycyjnych. Plan Odnowy Miejscowości zawiera działania długofalowe, określone w horyzoncie czasowym na lata 2024 – 2030. Określa generalny kierunek rozwoju oraz przedstawia metody i narzędzia jego wdrażania. Ponadto umożliwia planowe realizowanie działań ukierunkowanych na tworzenie jak najkorzystniejszych warunków rozwoju wsi i życia mieszkańców.

Zakres niniejszego opracowania obejmuje:

- charakterystykę miejscowości Wyry,
- zasoby miejscowości Wyry,
- ocenę mocnych i słabych stron – analizę SWOT,
- program rozwoju wsi – plan działań.

Plan Odnowy Miejscowości Wyry zostaje przyjęty na 7 lat i obowiązuje w latach 2024 – 2030.

Opracowany Plan Odnowy Miejscowości nie jest dokumentem zamkniętym. Na każdym etapie jego wdrażania wraz z zmieniającymi się okolicznościami i wymaganiami będzie możliwość jego uzupełniania, poprawiania i udoskonalania.

II. OGÓLNA CHARAKTERYSTYKA MIEJSCOWOŚCI WIRY

1. Położenie administracyjne miejscowości Wiry

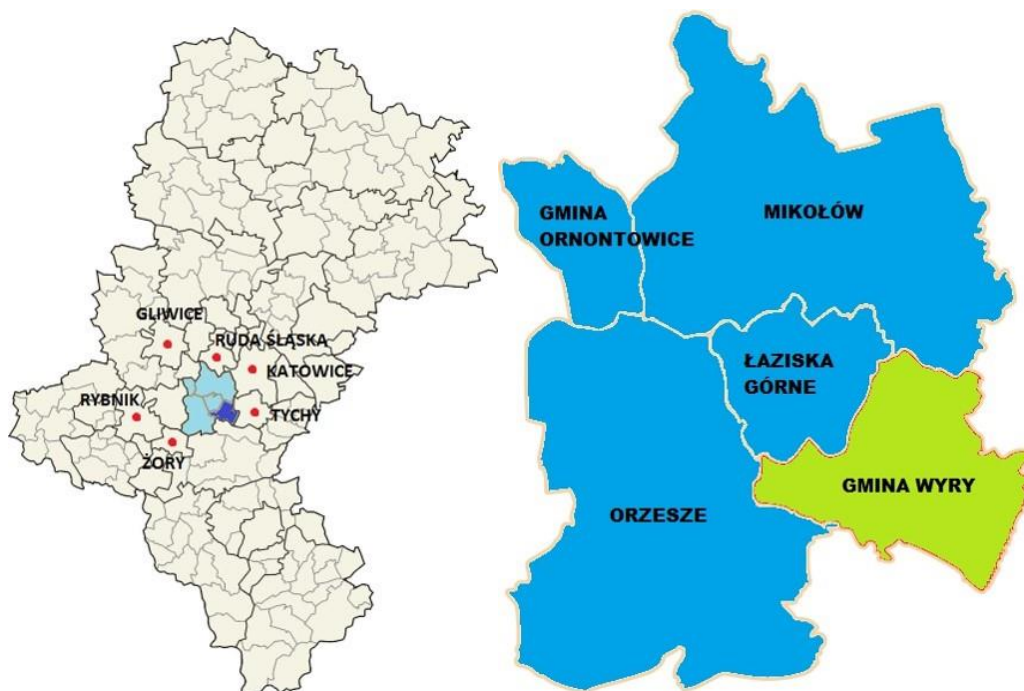
Kraj – Polska

Województwo – śląskie

Powiat – mikołowski

Gmina – Wiry

Miejscowość – Wiry (usytuowana w północnej części Gminy Wiry)



2. Rys historyczny Wyr

Wiry są jedną z najstarszych miejscowości na Górnym Śląsku o odległym rodowodzie historycznym. Wskazuje na ten fakt zarówno wczesnosłowiański źródłosłów jej nazwy, jak i XIII wieczne zapisy historyczne. Nazwa osady pochodzi prawdopodobnie od wczesnosłowiańskiego określenia „wir” albo „wyr”, czyli tryskającego źródła. Pierwsza wzmianka o miejscowości Wiry ma charakter pośredni i znajduje się w dokumencie wystawionym przez księcia Mieszka Opolskiego w 1287 roku, a dotyczącym uposażeń kościoła pw. św. Wojciecha w Mikołowie i obowiązku dziesięciny kościelnej ciążącym na sołtysie z Wyrów.

Średniowieczna lokacja osady mogła nastąpić więc między 1220 a 1240 rokiem. Wsią zarządzał wówczas dziedziczny sołtys tzw. zasadzca, który na zlecenie pana ziemi – księcia Raciborsko-Opolskiego podjął się jej założenia na uzgodnionych warunkach. Sołtys posiadał własną wolną rolę, karczmę, młyn i las. Ziemię dzierżawił siodłakom, którzy płacili czynsz. Wolne sołectwo w Wyrach istniało aż do pierwszej połowy XVIII w. Wówczas sołtys dysponował ponad 400 ha ziemi, łąk i lasu. W roku 1728 wieś kupił je Erdmann II Promnitz, pan na Pszczynie, a następnie wydzierżawił jako folwark, gdzie założono potażarnię, gorzelnię, cegielnię oraz inne budynki dworskie. Każdorazowo dzierżawca sołectwa wyrskiego był równocześnie urzędnikiem gospodarczym

panów na Pszczynie. W latach 70. XVIII w. rozpoczęto eksploatację węgla kamiennego w kopalni Szczęście Henryka w rejonie tzw. parszywej kępy.

W lutym 1811 roku doszło do splądrowania folwarku i starć w wojskiem pruskim podczas buntu chłopów sprzeciwiających odrabianiu pańszczyzny.

W ramach reform administracyjnych z lat 70. XIX w. Wyrzy otrzymały status gminy wiejskiej. Na jej terenie zlokalizowano Urząd Stanu Cywilnego i Urząd Rejonowy, którym podlegały również dwie sąsiednie wsie Gostyń i Wilkowyje. W tym czasie Gmina Wyrzy była jedną z większych w powiecie pszczyńskim. W 1885 roku zamieszkiwało miejscowość 1551 osób.

W czerwcu 1870 r. Towarzystwo Kolei Prawego Brzegu Odry uruchomiło przez teren Wyr odcinek linii kolejowej Tychy – Łaziska Średnie, który został włączony do sieci Kolei Górnośląskich. Ruch pasażerski uruchomiono w październiku 1884 roku, a mieszkańcy korzystali z przystanku osobowego w Łaziskach Średnich. Przystanek osobowy w Wyrach zbudowano latem 1946 roku. W latach 70. XX wieku zbudowano budynek dworca i peron w obecnej lokalizacji. Całkowita elektryfikacja linii kolejowej nr 169 nastąpiła w 1978 roku. Linia kolejowa została zawieszona 9 czerwca 2001 roku.

Po I wojnie światowej mieszkańcy Wyr decydowali o przynależności państwowej. Podczas plebiscytu w 1921 r. za przynależnością do Polski opowiedziało się 1038 osób, do Niemiec - 123 osoby. Wynik plebiscytu okazał się tożsamy z rozstrzygnięciem Rady Ambasadorów, która zadecydowała o przyłączeniu miejscowości wraz całym powiatem pszczyńskim do II Rzeczypospolitej w 1922 r.

W okresie międzywojennym funkcjonowała na terenie Wyr kopalnia głębinowa, która została przemianowana na Szyb Powstańców. W okresie Wielkiego Kryzysu zamknięta. W latach 50. XX w. ponownie otwarta. Ostatecznie zamknięta w 1964 roku, kiedy kompleks budynków przekazano Głównemu Instytutowi Górnictwa. Węgiel kamienny pozyskiwano w Wyrach również metodą odkrywkową w północnej części wsi.

W pierwszych dniach września 1939 r. w Wyrach i Gostyni toczyły się zacięte walki pomiędzy Wehrmachtem a Wojskiem Polskim. W konsekwencji działań wojennych znaczna część zabudowy w centrum wsi uległa zniszczeniu, łącznie 112 budynków mieszkalnych, 101 stajni i 93 stodoły.

W 1928 r. na miejscu dawnej sortowni węgla Fabryka Materiałów Wybuchowych „Oswag” założyła zakład chemiczny produkujący amoniak, tlen i wodór. Po II wojnie światowej został przekształcony na potrzeby produkcji aparatury dla przemysłu chemicznego. Stał się wówczas największym zakładem pracy w Wyrach, który wspierał działalność kulturalną i sportową. Wyrskie Zakłady Budowy Urządzeń Chemicznych uruchomiły zakładowy dom kultury, a w latach 60. XX w. lodowisko, a nawet basen.

W 1946 roku folwark na terenie dawnego obszaru dworskiego został rozparcelowany na mocy ustawy o reformie rolnej, w części przejęty przez Państwowe Gospodarstwo Rolne.

Budynek pierwszej szkoły powstał w 1823 r. Na początku wieku XX w. wybudowano nowy budynek, który do dziś pełni funkcje oświatowe. Mieści tu się gminne przedszkole. W latach 60. XX w. wybudowano budynek aktualnej szkoły podstawowej.

W 1975 r. Wyrzy zostały włączone do miasta Tychy, a swoją suwerenność odzyskały w 1991 r.

3. Powierzchnia

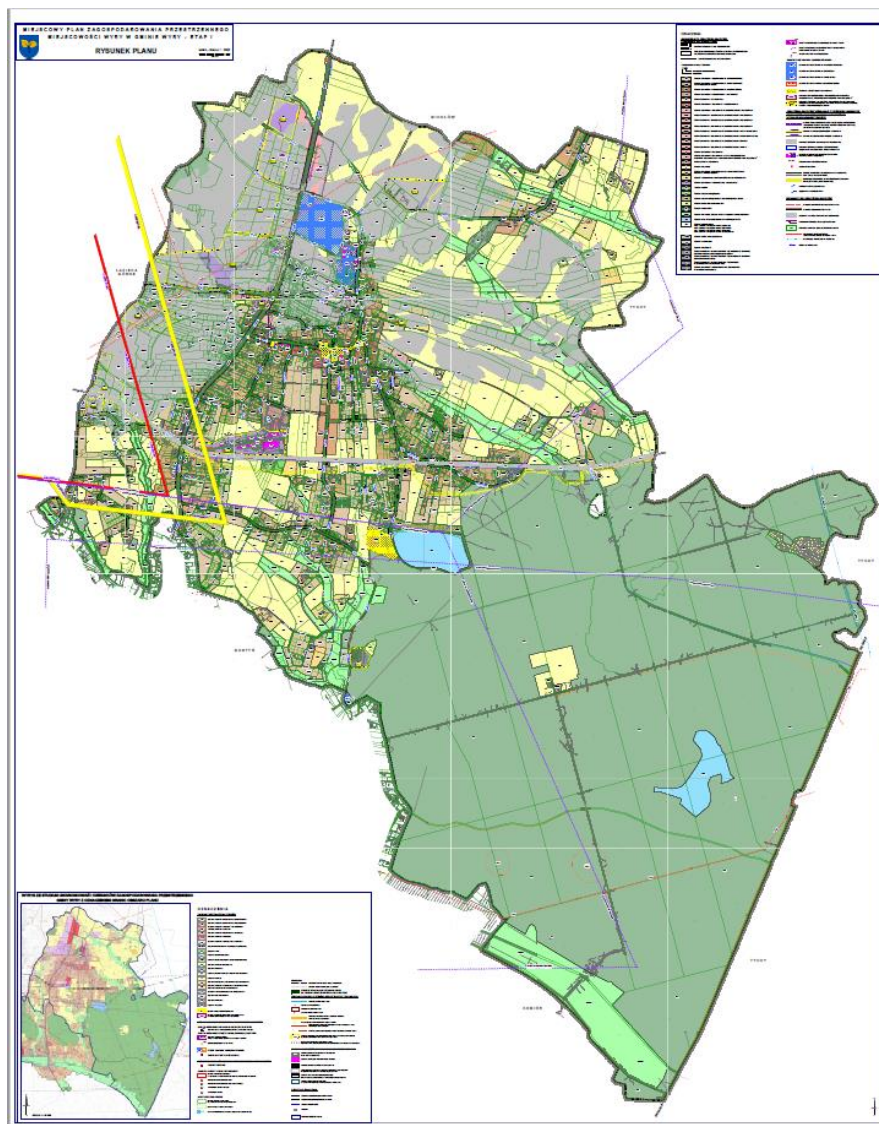
Powierzchnia miejscowości Wiry wynosi ok. 18,11 km² (wraz z lasami), co stanowi 52,42% całej powierzchni Gminy Wiry oraz 7,82% powierzchni powiatu mikołowskiego. Gęstość zaludnienia wynosi średnio 229 osób/km².

4. Zagospodarowanie przestrzenne miejscowości

Na strukturę przestrzenną miejscowości składają się obszary zabudowane i niezabudowane.

Na terenie gminy Wiry znacznie ograniczono powstawanie rozproszonej zabudowy, m.in. poprzez uchwalone studium uwarunkowań i kierunków zagospodarowania przestrzennego gminy Wiry oraz miejscowe plany zagospodarowania przestrzennego. Obecnie obowiązujące dokumenty na terenie miejscowości Wiry to:

- **Studium uwarunkowań i kierunków zagospodarowania przestrzennego Gminy Wiry przyjęte Uchwałą Rady Gminy Wiry nr XLVI/433/2018 z dnia 18 października 2018 r.**
- **Miejscowy plan zagospodarowania przestrzennego miejscowości Wiry – etap I przyjęty Uchwałą Rady Gminy Wiry nr XLI/347/2022 z dnia 27 kwietnia 2022 r.**



5. Określenie przestrzennej struktury miejscowości

Załączkiem centrum w miejscowości Wiry są usługi zlokalizowane na ul. Głównej. Tworzą go: budynek dawnego Pawilonu Handlowego (biblioteka, poczta, bank wraz z dostępem do bankomatu), Ośrodek Pomocy Społecznej, ośrodek zdrowia, apteka, kościół oraz wiele prywatnych sklepów.

Na terenie miejscowości prężnie rozwija się budownictwo mieszkaniowe, czego przykładem są m.in. nowe osiedla przy ulicy Spokojnej, Tysiąclecia.

6. Ludność

Według danych ewidencji Urzędu Gminy, gminę Wiry na dzień 29 grudnia 2023 r. zamieszkiwało 8 657 osób, z tego 4 155 w Wyrach, co stanowi 48,00 % ogółu mieszkańców gminy.

7. Rynek pracy

W gminie Wiry na dzień 30.06.2023 r. pozostawało bez pracy 74 mieszkańców (w tym 46 kobiet). Stopa bezrobocia dla powiatu wynosiła na koniec czerwca 2023r. 2,6% i była niższa od średniej dla województwa (3,7%) i kraju (5,1%)

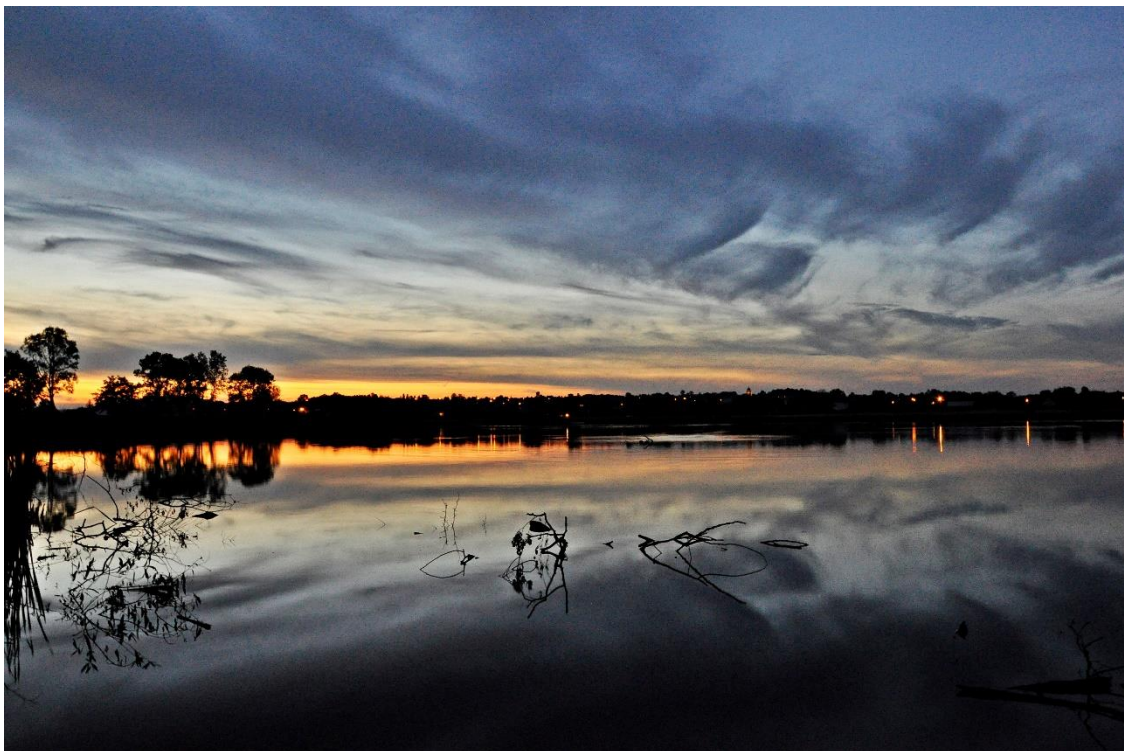
Statystyki osób bezrobotnych prowadzone przez Powiatowy Urząd Pracy w Mikołowie oraz Urząd Statystyczny w Katowicach dotyczą danych dla całej gminy Wiry. W związku z tym brak jest danych o liczbie osób bezrobotnych w poszczególnych miejscowościach, w tym w miejscowości Wiry.

III. ZASOBY PRZYRODNICZO – KRAJOBRAZOWE WYR

1. Wody

Północne krańce gminy sięgają po dział wodny między Odrą a Wisłą, co oznacza, że cały jej obszar leży w obrębie dorzecza Wisły. Bliskość działu wodnego sprawia, że północna część Wyr to strefa wielu źródeł. Te pojedyncze podziemne wypływy łączą się, tworząc gęstą sieć potoków i strumyków. Wszystkie tutejsze potoki są lewobrzeżnymi dopływami rzeki Gostynki, która stanowi południową granicę gminy. Jeden z większych potoków, płynący zachodnim skrajem Wyr, miał w przeszłości trzy zapory piętrzące wodę do napędu kół młyńskich. Liczne na tym terenie potoki posiadały dawniej całe systemy kaskad piętrzących wodę. Tworzyły one szeregi stawów paciorkowych. Do dziś pozostało tylko kilka starych zbiorników służących hodowli ryb. Największym z nich jest Jezioro Wicie.

W miejscach, w których niegdyś były stawy zachowały się groble, trzcinowiska i oczka wodne.



Jezioro Wicie, fot. M. Larysz

2. Flora i fauna

Wiry charakteryzuje mozaika zbiorowisk roślinnych. Napotkamy tu wiele pól uprawnych, różnorodnych łąk. Część powierzchni Wyr zajmują lasy, które w większości pozostają w administracji Lasów Państwowych – Nadleśnictwa Kobiór. Do gatunków najczęściej spotykanych zwierząt występujących w lasach, a także na polach i łąkach można zaliczyć m.in.: bażanty, kuropatwy, kruki, sowy, kuny leśne, łasice, wiewiórki, jeże, jelenie, sarny, lisy, dziki, zające.

3. Zabytki, obiekty historyczne i miejsca pamięci

Przy ul. Głównej za murowanym ogrodzeniem znajduje się dwór zbudowany w końcu XVIII w. Przebudowany pod koniec XIX w. W kompleksie zabudowań są także budynki gospodarcze z tego samego okresu: obszerna stodoła, stajnia i obora. W sąsiedztwie zabudowań rośnie zabytkowa lipa o walorach pomnika przyrody, jest także corocznie zajmowane gniazdo bocianie. Za dworem można zobaczyć kamieniołom piaskowców.

U zbiegu ul. Głównej z ul. Puszkina jest Plac 700 – lecia, na nim głaz z tablicą poświęconą poległym w latach 1919 – 1945.

Przy ul. Głównej znajduje się kościół Najświętszego Serca Pana Jezusa, wzorowany na stylu neobarokowym. Opodal kościoła, przy ul. Słonecznej zlokalizowany jest cmentarz. Oprócz grobów kilku pokoleń mieszkańców, jest tu zbiorowa mogiła, w której spoczywa 82 żołnierzy polskich poległych w 1939 r.



Cmentarz przy ul. Słonecznej



Kościół p.w. Najświętszego Serca Pana Jezusa

Na południe od ul. Łaziskiej, a na zachód od ul. Pszczyńskiej jest bunkier linii umocnień Obszaru Warownego „Śląsk” (z 1939 r.).

Na terenie Wyr zlokalizowanych jest wiele starych siedlisk z zabudowaniami gospodarczymi pochodzącymi z XIX w.

Wzdłuż ulic na terenie całej miejscowości można spotkać wiele zabytkowych kapliczek i krzyży przydrożnych (z lat 1840 – 1882).



Kapliczka przy cmentarzu, fot. K. Dziekan

IV. INFRASTRUKTURA SPOŁECZNA NA TERENIE WYR

1. Oświata i wychowanie

Na bazę edukacyjną miejscowości Wyry składają się następujące placówki:

➤ Gminne Przedszkole

Gminne Przedszkole mieści się w dwóch budynkach. Dwie grupy dzieci uczęszczają do przedszkola w budynku przy ul. Głównej 107. Natomiast od września 2014 r. pięć grup dzieci uczęszcza do nowego przedszkola przy ul. Puszkina 10 a.

Budynek nowego przedszkola wykonany został jako dwukondygnacyjny, niepodpiwniczony i funkcjonalnie związany z budynkiem Szkoły Podstawowej, w którym przygotowywane są posiłki dla wychowanków przedszkola.

Budynek, dostosowany do potrzeb osób niepełnosprawnych, dysponuje 5 przestronnymi salami do prowadzenia zajęć, w pełni wyposażony w sprzęt, urządzenia i meble niezbędne dla prawidłowego funkcjonowania placówki. Teren przyległy do budynku został zagospodarowany na jego potrzeby, w tym celu został urządzony ogród i plac zabaw dla dzieci, przebudowie uległa istniejąca droga dojazdowa, wykonano podjazd dla wózków inwalidzkich oraz platformę dźwigową przy budynku szkoły dla transportu przygotowanych posiłków z szkolnej kuchni do przedszkola.



Budynek Gminnego Przedszkola przy ul. Puszkina 10a

➤ *Szkoła Podstawowa*

Budynek Szkoły Podstawowej w Wyrach istnieje od 1962 r. W latach 2009-2011 wykonano termomodernizację budynku wraz z jego rozbudową o III kondygnacyjny łącznik wraz z dźwigiem osobowym oraz o pomieszczenia kuchni. W latach 2019 – 2021 Gmina Wiry przeprowadziła inwestycję związaną z budową budynku pełnowymiarowej sali gimnastycznej z łącznikiem, który łączy salę z budynkiem szkoły. Zadanie to zostało dofinansowane w ramach Programu Sportu Sportowa Polska – program rozwoju lokalnej infrastruktury sportowej” - Fundusz Rozwoju Kultury Fizycznej Ministerstwa Sportu i Turystyki. W obiekcie mieści się dodatkowo siłownia, pomieszczenia techniczne, sala gimnastyki korekcyjnej wraz z zapleczem. Całość dopełnia zagospodarowanie terenu, które – dzięki nowoczesnym, bezpiecznym boiskom wielofunkcyjnym, bieżniom, nowoczesnemu placowi zabaw oraz towarzyszącym im chodnikom oraz elementom małej architektury nadaje blasku i świeżości terenowi okołoszkolnemu. Całość terenu jest oświetlona oraz objęta systemem monitoringu, zatem pobyt na terenie zewnętrznym jest zarówno przyjemny, jak i bezpieczny.



Budynek Szkoły Podstawowej

2. *Kultura*

➤ *Dom Kultury*

Na terenie Gminy Wiry funkcjonuje jeden Dom Kultury, położony w Gostyni przy ul. Pszczyńskiej.

Dom Kultury w Gostyni jest głównym ośrodkiem kulturalnym Gminy Wiry skupiającym społeczeństwo w różnym wieku, o różnym poziomie zdolności i zainteresowań.

W latach 2020 – 2021 przeprowadzono prace budowlane związane z modernizacją energetyczną budynku Domu Kultury w Gostyni. Inwestycja obejmowała m. in.: wymianę konstrukcji i pokrycia dachu, wymianę stolarki okiennej i drzwiowej, wykonanie izolacji termicznej ścian zewnętrznych budynku wraz z otynkowaniem, wykonanie instalacji fotowoltaicznej, wymiana wewnętrznej instalacji c.o., wymianę zewnętrznego oświetlenia budynku.

Po remoncie dachu i wymianie elementów konstrukcyjnych zmianie uległa wysokość budynku wynikająca z remontu połaci dachowych mającego na celu poprawę odprowadzania wód opadowych.

Zakładając aktywizację kulturalną społeczeństwa, Dom Kultury prowadzi liczne zajęcia dla dzieci i młodzieży (m.in. naukę gry na gitarze, capoeira, hip-hop, Akademię Malucha, plastykę, robotykę, szachy) oraz dla dorosłych (m.in. nauka gry na ukulele, joga, kurs kroju i szycia).

W Domu Kultury w Gostyni organizowane są różnego typu imprezy, festyny, konkursy plastyczne i literackie, plenery malarskie, wystawy, koncerty, przedstawienia, publikowane są filmy na You Tube. Nie tylko dla młodszych mieszkańców gminy, ale także dla dorosłych i osób starszych.

Do wydarzeń organizowanych przez Dom Kultury należą między innymi:

- ✓ Festyn Dożynkowy,
- ✓ Festyn Gminny,
- ✓ Klub dyskusyjny
- ✓ Jarmark Adwentowy,
- ✓ Klub Lato,
- ✓ Klub Zima.
- ✓ Zawody w narciarstwie alpejskim,
- ✓ Rodzinny rajd górski.

W Domu Kultury organizowane są również liczne zajęcia mające wpływ na rozwój kulturalny i styl życia mieszkańców, tj. m.in.: gimnastyka, wyjazdy i wycieczki, spotkania seniorów, spotkania działaczy i administratorów kultury oraz imprezy i zabawy okolicznościowe. Ponadto Dom Kultury posiada pod wynajem sale na szkolenia, wesela i imprezy okolicznościowe.

Do zadań Domu Kultury należy administrowanie Zagrodą Śląską tj. terenem za budynkiem Domu Kultury, którego zagospodarowanie sfinansowano ze środków własnych gminy oraz Programu Rozwoju Obszarów Wiejskich na lata 2007 – 2013. Zagroda Śląska to mini amfiteatr (scena z zadaszeniem), grill, ogrodzenie akustyczne, ławy i stoły. Jest ona wykorzystywana przede wszystkim do organizowania plenerowych koncertów, wystaw, jarmarków.

➤ *Biblioteka Publiczna*

Gminna Biblioteka Publiczna w Wyrach została, utworzona w roku 1949. Obecnie w gminie Wiry znajdują się dwie biblioteki. Główna siedziba znajduje się w Wyrach przy ul. Głównej 58, natomiast filia w Gostyni przy ul. Pszczyńskiej 372.

Oferta obu bibliotek skierowana jest dla wszystkich mieszkańców gminy, zarówno tych najmłodszych, jak i uczniów szkół podstawowych, średnich, studentów, osób pracujących, bezrobotnych oraz rencistów i emerytów. Każdy znajdzie tu książkę dla siebie. Bibliotekę mogą odwiedzać całe rodziny, dzieci z rodzicami i dziadkami, co jest częstym i bardzo miłym widokiem. W bibliotekach organizowane są m.in. spotkania autorskie, „spotkania z pasjami”, „bajkowe spotkania”, warsztaty literacko – artystyczne. Można skorzystać z ogólnopolskiej bazy Bezpłatnych Bibliotek Cyfrowych, z księgozbioru dla dzieci i dorosłych, księgozbioru podręcznego, przeznaczonego do korzystania na miejscu, czytelni czasopism oraz stanowisk komputerowych, które wyposażone są w łącza internetowe oraz drukarki.

Biblioteki współpracują również z przedszkolami i szkołami. Organizują dla dzieci lekcje biblioteczne, które często są pierwszym spotkaniem z tą instytucją, a zarazem zachętą do skorzystania z zasobów. Organizowane są konkursy dla dzieci i młodzieży, różnego rodzaju pokazy, wystawy, przedstawienia, przez co jest wspomagana akcja „Cała Polska Czyta Dzieciom”. Młodzież i dzieci mogą interesująco spędzać czas wakacji oraz ferii zimowych.

Ponieważ biblioteki na chwilę obecną nie są jeszcze przystosowane dla osób niepełnosprawnych, bibliotekarze prowadzą akcję „Książka na telefon”. Z tego udogodnienia mogą korzystać wszystkie osoby chore, starsze i niepełnosprawne.

W 2023r. Gmina Wiry rozpoczęła realizację inwestycji pn. „Przebudowa budynku użyteczności publicznej przy ul. Głównej 58 w Wyrach wraz z jego dostosowaniem do potrzeb osób niepełnosprawnych”, dzięki której użytkownicy biblioteki będą mogli korzystać z windy.

3. Bezpieczeństwo publiczne

Na terenie gminy działają 2 ochotnicze straże pożarne. Jedna w Wyrach i jedna w Gostyni. Co roku strażacy ochotnicy biorą udział w kilkudziesięciu działaniach o charakterze ratowniczo – gaśniczym (gaszenie pożarów, akcje przeciwpowodziowe, usuwanie skutków wichury, zabezpieczenie imprez). W roku 2022 dla jednostki OSP w Wyrach został zakupiony średni samochód ratowniczo – gaśniczy.

Nad bezpieczeństwem mieszkańców gminy Wiry, a więc i również miejscowości Wiry czuwa jeden dzielnicowy oraz jeden strażnik miejski, na podstawie Porozumienia nr 1/2008 z 09.05.2008 r. pomiędzy Gminą Wiry, a Gminą Łaziska Górne o utworzeniu wspólnej Straży Miejskiej.

4. Sport

Na terenie gminy Wiry od 1930 roku działa Klub Sportowy „Fortuna Wiry”, który prowadził sekcje hokeja na lodzie oraz siatkówki, odnoszące spore sukcesy w rozgrywkach ogólnokrajowych. Obecnie działa w nim sekcja piłki nożnej.

W Wyrach znajduje się obiekt sportowo – rekreacyjny im. Braci Góralczyków, zlokalizowany przy ul. Markiela. Kompleks składa się z pełnowymiarowego boiska do gry w piłkę nożną, zaplecza, miejsca do organizowania imprez plenerowych. Boisko zostało wyremontowane w 2010 r. Inwestycja zrealizowana została w ramach Regionalnego Programu Operacyjnego Województwa Śląskiego na lata 2007 – 2013. Inwestycja obejmowała wykonanie: boiska z nawierzchni trawiastej o wymiarach 104 x 68 m (wraz z strefą ochronną dookoła boiska), drenażu płyty głównej, piłkochwyty – o wysokości 4 m, dostawę i montaż bramek do piłki nożnej oraz kabin dla zawodników.

Na terenie obiektu znajdują się także dwa mniejsze boiska (treningowe).

W latach 2016 – 2017 wybudowany został nowy budynek zaplecza sportowego.

Pozostała część obiektu wymaga nakładów inwestycyjnych, posiada jednak duży potencjał dla rozwoju różnego rodzaju form sportu i rekreacji.



Mecz piłki nożnej na Obiekcie sportowo – rekreacyjnym im. Braci Góralczyków

5. Służba zdrowia i pomoc społeczna

Na terenie Wyr działa jeden Niepubliczny Zakład Opieki Zdrowotnej „Wyrmed” oraz apteka.

Uchwałą nr XVIII/124/2000 Rada Gminy Wiry postanowiła wybrać formę organizacyjną prowadzenia Podstawowej Opieki Zdrowotnej na terenie Gminy Wiry od 1 stycznia 2001 roku, w postaci indywidualnych lub grupowych praktyk lekarskich jako niepubliczny Zakład Opieki Zdrowotnej, zapewniających mieszkańcom podstawową opiekę zdrowotną zarówno w miejscowości Wiry jak i Gostyń.

Służba zdrowia jest niepubliczna, natomiast infrastruktura należy do gminy. W grudniu 2008r. oddano do użytku nowy budynek przychodni zdrowia w Wyrach przy ul. Tysiąclecia.



Budynek przychodni zdrowia

➤ *Gminny Ośrodek Pomocy Społecznej*

Gminny Ośrodek Pomocy Społecznej znajduje się w Wyrach przy ul. Głównej 107, niedaleko Urzędu Gminy Wiry, poczty, kościoła, przychodni zdrowia, parkingu, banku.

Gminny Ośrodek Pomocy Społecznej został powołany uchwałą Rady Gminy w listopadzie 1991 roku. Działalność rozpoczął od stycznia 1992r. Ośrodek jest jednostką budżetową gminy Wiry. Ośrodek swym działaniem obejmuje całą Gminę Wiry (Wiry i Gostyń). Działanie Ośrodka opiera się głównie na Ustawie o pomocy społecznej, Ustawie o świadczeniach rodzinnych, Ustawie o pieczy zastępczej.



Budynek Gminnego Ośrodka Pomocy Społecznej

➤ *Gminna Świetlica Środowiskowa w Wyrach*

Gminna Świetlica Środowiskowa w Wyrach jest położona przy ul. Ks. Bojdoła 3a (budynek za probostwem Parafii NSPJ). Lokal o powierzchni 80 m² usytuowany jest w centrum Wyr. W okolicy budynku znajduje się plac zabaw, kościół, przychodnia zdrowia, Gminny Ośrodek Pomocy Społecznej, parking, poczta, bank. Budynek posiada stały dostęp do internetu.

Gminna Świetlica Środowiskowa w Wyrach jest Placówką Opiekuńczo-Wychowawczą Wsparcia Dziennego, funkcjonującą jako pion Gminnego Ośrodka Pomocy Społecznej w Wyrach. Świetlica realizuje postanowienia ustawy o pomocy społecznej w celu wsparcia funkcji opiekuńczych rodziny. Świetlica jest przeznaczona dla dzieci od 6 do 12 lat uczęszczających do szkoły podstawowej i zamieszkałych na terenie gminy Wiry. Świetlica jest czynna od poniedziałku do piątku w godzinach od 8.00 do 16.00. Pobyt w placówce jest dobrowolny i nieodpłatny.

Opiekunowie w świetlicy dbają by dzieci miały dobrze zorganizowany czas wolny. Dzieci korzystają z udostępnionych dla nich różnego rodzaju gier, zabaw, oglądają filmy, bajki. Często wychodzą także na spacer

bądź uczestniczą w zorganizowanych wycieczkach. Kiedy trzeba odrobić pracę domową także mogą skorzystać z pomocy w nauce, opiekunowie również starają się rozwijać zainteresowania wśród młodzieży, poprzez organizację różnych zajęć tematycznych.

V. INFRASTRUKTURA TECHNICZNA

1. Sieć wodociągowa

Do sieci wodociągowej podłączonych jest większość mieszkańców miejscowości. Gmina jest zaopatrywana w wodę przez Rejonowe Przedsiębiorstwo Wodociągów i Kanalizacji S.A. w Tychach. Na terenach nie objętych zbiorowym systemem zaopatrzenia w wodę mieszkańcy zaopatrują się z własnych ujęć – przydomowych studni. Sieć wodociągowa w Wyrach oparta jest na istniejącym układzie wodociągowym w skład którego wchodzi magistrała wodociągowa GOCZA \varnothing 1200 i wodociąg rozdzielczy \varnothing 300 i \varnothing 250. Dodatkowo przez teren miejscowości Wyry w bezpośrednim sąsiedztwie linii kolejowej przebiega wodociąg wody przemysłowej \varnothing 500. Stopień zwodociągowania gminy wynosi 97,20% (dane GUS za rok 2021)

2. Gospodarka ściekowa i oczyszczalnia ścieków

Budowę kanalizacji sanitarnej w miejscowości Wyry rozpoczęto w 1996r., a jej rozbudowa trwa do nadal. Oczyszczalnia ścieków zlokalizowana jest przy ul. Wagonowej 35 w Wyrach, eksploatuje ją Zakład Gospodarki Komunalnej w Wyrach. Oczyszczalnia ścieków pracuje od 1998r. W latach 2006 - 2008 została ona rozbudowana i zmodernizowana, co miało na celu poprawę jakości oczyszczanych ścieków, dostosowanie do obowiązujących przepisów w zakresie ochrony środowiska oraz przygotowanie jej do przyjęcia stale wzrastającej ilości ścieków. Instalacja jest oczyszczalnią mechaniczno - biologiczną. Przepustowość zmodernizowanego obiektu wynosi 1 000m³/dobę.

3. Elektroenergetyka

Obsługa energetyczna miejscowości prowadzona jest przez przedsiębiorstwa o charakterze komercyjnym. Zasilanie w energię elektryczną jest w pełni zabezpieczone poprzez sieci: WN – 110 KV, SN – 20KV, nN oraz kilkanaście stacji transformatorowych zlokalizowanych na terenie gminy. W razie potrzeb rozbudowywana jest sieć nN dla nowo budowanych obiektów.

4. Zaopatrzenie w gaz

Miejscowość Wyry posiada korzystne warunki do zaopatrzenia mieszkańców w gaz z uwagi na obecność źródła gazu jakim są gazociąg wysokoprężny, gazociągi średnioprężne i niskoprężne oraz stacje redukcyjno – pomiarowe. Gaz wykorzystywany jest przez mieszkańców do przygotowywania posiłków i celów grzewczych, a także do uzyskania ciepłej wody użytkowej.

5. Sieć drogowa i komunikacja

Sieć drogowa na terenie gminy Wiry administrowana jest przez trzy zarządy: Zarząd Dróg Wojewódzkich, Powiatowy Zarząd Dróg oraz gminę Wiry. Przez miejscowość Wiry przebiegają: droga wojewódzka, drogi powiatowe i gminne.

Uwarunkowania komunikacyjne gminy wyróżniają się rozbudowanym systemem drogowym. Układ dróg umożliwia dogodne połączenie wewnętrzne i zewnętrzne.

Główną oś komunikacyjną miejscowości Wiry stanowi droga wojewódzka nr 928 relacji Mikołów - Kobiór (przez teren gminy Wiry przebiega ok. 7 km drogi). Droga ta pełni rolę korytarza transportowego o znaczeniu regionalnym, łącząc drogi krajowe nr 44 i 1. Obecnie droga ta na całej długości jest przebudowywana. W wyniku przebudowy, oprócz wykonania nowej jezdni, nastąpi usprawnienie komunikacji pieszo- rowerowej. Zabudowana zostanie sygnalizacja świetlna na przejściach dla pieszych, powstaną ronda w miejscach o dużej intensywności ruchu.

Przez obszar miejscowości Wiry przebiega 5 dróg powiatowych (Główna, Łaziska, Puszkina, Magazynowa, Zbożowa) administrowanych przez Zarząd Dróg Powiatowych. Drogi powiatowe stanowią ważny łącznik pomiędzy poszczególnymi gminami, ale również mają istotne znaczenie przy obsłudze terenów zlokalizowanych w granicach gminy.

Drogi gminne zostały wymienione w kilku Uchwałach Rady Gminy Wiry w sprawie zaliczenia drogi do kategorii dróg gminnych.

Komunikację autobusową na terenie całej gminy zapewnia Zarząd Transportu Metropolitalnego z siedzibą w Katowicach. Przez teren miejscowości Gostyń przebiegają 3 linie autobusowe (nr 294 – trasa Mikołów – Łaziska, nr 594 – trasa Łaziska – Mikołów, i 157 - trasa Mikołów – Tychy i Tychy - Mikołów) łączące Gostyń z Wyrami, Mikołowem, Łaziskami Górnymi, Kobiórem, Tychami. Od 3 czerwca 2023 r. została uruchomiona linia metropolitalna M12 zapewniająca bezpośrednie połączenie Gminy Wiry z Katowicami.

Na terenie Wyr znajduje się ok. 5 km infrastruktury kolejowej. Do 2001 roku przebiegała tu linia kolejowa nr 169 łącząca Tychy z Orzeszem-Jąskowice. Obecnie odbywa się tu przede wszystkim ruch towarowy.

Na terenie gminy pociągi się nie zatrzymują. Dawny budynek stacyjny został sprzedany przez Polskie Koleje Państwowe osobom prywatnym. W 2021r. PKP PLK S.A. Zakład Linii Kolejowych w Tarnowskich Górach przywrócił do funkcjonowania peron w Wyrach, jednakże było to spowodowane planowanym na kolejny rok remontem wiaduktu kolejowego w Mikołowie i wyznaczeniem objazdów przez Wiry. W maju 2022r. mieszkańcy gminy mogli cieszyć się przez miesiąc przywróceniem pociągów pasażerskich na linii 169. Niestety sytuacja ta trwała bardzo krótko i od tego czasu pociągi w Wyrach znowu się nie zatrzymują. Gmina Wiry nieustannie zabiega o przywrócenie transportu kolejowego w Wyrach.

6. Zaopatrzenie w ciepło

Na terenie miejscowości Wiry (oraz na terenie całej gminy) nie funkcjonuje zorganizowany system zaopatrzenia w ciepło. Zaspokajanie potrzeb cieplnych odbywa się obecnie w oparciu o:

- lokalne kotłownie opalane węglem, gazem ziemnym, olejem opalowym, zasilające wielorodzinne budynki mieszkalne, obiekty użyteczności publicznej i produkcyjne,
- indywidualne źródła w domach mieszkalnych jedno - i wielorodzinnych oraz obiektach usługowych, na gaz ziemny, paliwa stałe – głównie węgiel oraz drewno i jego odpady, dostarczające energię ciepłą na potrzeby centralnego ogrzewania i przygotowania ciepłej wody, coraz większą popularnością cieszą się również odnawialne źródła energii (m.in. pompy ciepła).

7 kwietnia 2017r. Sejmik Województwa Śląskiego Uchwałą nr V/36/1/2017 przyjął tzw. „uchwałę antysmogową” wprowadzającą na obszarze województwa śląskiego ograniczenia w zakresie eksploatacji instalacji, w których następuje spalanie paliw stałych.

7. Telekomunikacja

Gmina Wyry, a więc również i miejscowość Wyry obsługiwana jest przez sieci telekomunikacyjne, głównie Orange, Netia. Ponadto cały obszar w pełni pokrywają swym zasięgiem operatorzy telefonii komórkowej: Plus, T - Mobile, Orange oraz Play.

Na części terenu miejscowości Wyry została ułożona (przez firmę komercyjną) kanalizacja teletechniczna, wyposażona w światłowód. Podstawą funkcjonowania tej sieci jest tzw. szkielet światłowodowy. Sieć gwarantuje możliwość dostępu do szerokopasmowego Internetu, telewizji i telefonu.

W 2014r. zakończono realizację projektu współfinansowanego przez Unię Europejską pn. „SilesiaNet – budowa społeczeństwa informacyjnego w subregionie centralnym województwa śląskiego: powiat mikołowski oraz gminy powiatu mikołowskiego”, mającego na celu budowę sieci światłowodowej na terenie naszego powiatu o długości ponad 41 km, w tym na terenie gminy Wyry 9,2 km. Do sieci podłączonych zostało 7 jednostek publicznych z terenu gminy (4 jednostki z Wyr: Zespół Szkół, GOPS, Biblioteka Publiczna, Urząd Gminy Wyry). Na dzień dzisiejszy nie przewiduje się podłączeń indywidualnych do sieci SilesiaNet.

8. Gospodarka odpadami

Od 1 stycznia 2012 r. rozpoczęto w całym kraju wdrażanie nowego systemu gospodarki odpadami, wprowadzonego zmianą ustawy o utrzymaniu czystości i porządku w gminach. Od lipca 2013 r. odbiorcą odpadów komunalnych od mieszkańców jest firma wyłoniona w ramach zorganizowanego przez gminę przetargu. Koszty finansowania systemu są pokrywane z budżetu gminy.

Opłata jest uiszczana przez mieszkańców na rzecz budżetu gminy, a nie jak dotychczas na rzecz firmy świadczącej usługę odbioru odpadów. Tym samym zmienił się jej charakter – naliczanie i pobór opłaty odbywa się w oparciu o zasady ordynacji podatkowej. Opłata finansuje koszty odbierania, transportu, zbierania, odzysku i unieszkodliwienia odpadów.

Rada Gminy Wyry uchwaliła stawki i sposób naliczania opłaty za odbieranie odpadów, a także termin, częstotliwość i tryb jej uiszczania. Opłaty naliczane są na podstawie deklaracji złożonych przez mieszkańców.

Na terenie Gminy Wiry odbierane są odpady zmieszane, popiół, odpady „zielone” oraz odpady segregowane (tworzywa sztuczne, szkło, makulatura). Raz w roku organizowana jest zbiórka odpadów wielkogabarytowych oraz zużytego sprzętu elektrycznego i elektronicznego. Ponadto, w miejscowości Wiry przy ul. Słonecznej 50, działa Punkt Selektywnego Zbierania Odpadów Komunalnych, który obsługuje mieszkańców obu miejscowości. W PSZOK można oddawać m.in. papier i tekturę, szkło, odzież, tekstylia, kwasy, alkalia, farby, tusze, baterie

VI. OCENA MOCNYCH I SŁABYCH STRON – ANALIZA SWOT

Kierując się zasadami przyjętymi dla kreowania strategii w otoczeniu samorządowym należy posłużyć się bardzo wygodnym narzędziem planistycznym, jakim jest analiza SWOT. Jest to analiza mająca na celu przeprowadzenie inwentaryzacji zasobów oraz ustalenie słabych i mocnych stron miejscowości oraz najbliższego otoczenia społeczno-gospodarczego, infrastrukturalnego i przyrodniczego, które przekłada się bezpośrednio na szanse i/lub zagrożenia wsi w okresie perspektywnym.

Silne strony:

- ~ Korzystne trendy demograficzne występujące na terenie całej gminy,
- ~ Liczne formy aktywności społecznej i kulturowej mieszkańców,
- ~ Łatwy dostęp do punktów usług publicznych – w Wyrach funkcjonują: Urząd Gminy, przedszkole, szkoła, GOPS, biblioteka, przychodnia zdrowia, OSP,
- ~ Zmniejszająca się stopa bezrobocia na terenie całej gminy,
- ~ Wysoki stopień zwodociągowania i skanalizowania miejscowości,
- ~ Występowanie instalacji bazujących na OZE (dotyczy zarówno budynków publicznych jak i indywidualnej zabudowy mieszkaniowej),
- ~ Wysoki udział terenów zielonych na terenie miejscowości oraz zbiorników wodnych (Jezioro Wicie),

Słabe strony:

- ~ Niewystarczająca liczba miejsc w placówkach opiekuńczo-wychowawczych dla dzieci (ze względu na ciągły wzrost liczby mieszkańców),
- ~ Niewystarczająca oferta spędzenia wolnego czasu dla młodzieży,
- ~ Brak gminnych terenów inwestycyjnych, generujących rozwój przedsiębiorstw (konieczność budowy infrastruktury technicznej na terenach oznaczonych w MPZP jako usługowe),
- ~ Ograniczona liczba miejsc parkingowych zwłaszcza przy placówkach oświatowych,
- ~ Wysoki stopień wyeksploatowania infrastruktury ciągów pieszo-rowerowych w tym oznakowania tras i ścieżek rowerowych,
- ~ Pogarszający się stan infrastruktury drogowej.

Szanse:

- ~ Tworzenie miejsc integracji społecznej,

- ~ Tworzenie dodatkowych miejsc w placówkach wychowawczych i szkołach,
- ~ Wzrost popytu na usługi turystyczne (np. agroturystykę) generujący nowe formy aktywności gospodarczej mieszkańców,
- ~ Napływ środków pozabudżetowych na rozwój przedsiębiorczości,
- ~ Poprawa jakości przestrzeni publicznej poprzez jej dalsze atrakcyjne zagospodarowanie,
- ~ Poprawa jakości środowiska naturalnego za sprawą rozbudowy sieci kanalizacyjnej oraz rozbudowa instalacji OZE,
- ~ Wzrost świadomości społecznej w zakresie konieczności ochrony przyrody,

Zagrożenia:

- ~ Postępujący proces starzenia się społeczeństwa,
- ~ Niska świadomość ekologiczna mieszkańców oraz turystów mogąca prowadzić do częściowego zniszczenia zasobów przyrodniczych,
- ~ Pogłębiająca się degradacja przestrzeni publicznych spowodowana brakiem podejmowania działań naprawczych/modernizacyjnych.

VII.PROGRAM ROZWOJU WSI – plan działań

Lista przedsięwzięć zaplanowanych do realizacji jest listą otwartą, w trakcie okresu obowiązywania planu może być modyfikowana i uzupełniana. Dane umieszczone w tabelach dotyczące czasu realizacji, szacunkowych kosztów, źródeł finansowania w większości nie wynikają ze szczegółowo opracowanej dokumentacji projektowej. Mogą one ulec zmianie w wyniku dalszych prac nad zadaniami i przedsięwzięciami oraz w wyniku zmieniającej się sytuacji społecznej, ekonomicznej i gospodarczej gminy.

Dla miejscowości Wiry przewidziano realizację następujących przedsięwzięć:

1. Rozbudowa oczyszczalni ścieków.
2. Przebudowa i remonty dróg wraz z infrastrukturą towarzyszącą.
3. Rozbiórka budynku byłego Domu Kultury.
4. Budowa Centrum Usług Społecznych.
5. Montaż odnawialnych źródeł energii na budynkach użyteczności publicznej.
6. Termomodernizacja i remont budynku GOPS-u i Gminnego Przedszkola.
7. Rozbudowa budynku Urzędu Gminy.
8. Budowa centrum przesiadkowego.
9. Budowa ścieżki historycznej „Wrzesień 1939r. w Gminie Wiry”.
10. Zagospodarowanie terenu przy jeziorze Wicie.
11. Zagospodarowanie obiektu im. Braci Góralczyków na potrzeby rekreacyjne.
12. Budowa parkingów przy Szkole Podstawowej i w rejonie cmentarza komunalnego.

Nazwa zadania	1. Rozbudowa oczyszczalni ścieków						
Cel	Poprawa jakości wód powierzchniowych i podziemnych na terenie Gminy Wiry.						
Krótką charakterystyka	W ramach działań zmierzających do zapewnienia właściwego stanu sanitarnego gminy oraz ochrony środowiska przyrodniczego koniecznym staje się rozbudowa istniejącej oczyszczalni ścieków. Eksploatowana przez Zakład Gospodarki Komunalnej w Wyrach oczyszczalnia posiada obecnie przepustowość na poziomie 1 000 m ³ /d, która to z uwagi na znaczny przyrost liczby ludności w Gminie Wiry może okazać się niewystarczająca w dłuższej perspektywie czasu. W 2024r. Gmina Wiry planuje zlecić opracowanie dokumentacji projektowej.						
Harmonogram realizacji	2024	2025	2026	2027	2028	2029	2030
Szacunkowy koszt	7 000 000,00 zł						
Źródła finansowania	Budżet gminy, FESL 2021-2027, WFOŚiGW						

Nazwa zadania	2. Przebudowa i remonty dróg wraz z infrastrukturą towarzyszącą						
Cel	Usprawnienie komunikacji w ruchu pieszo – jezdnym na terenie miejscowości						
Krótką charakterystyka	W ramach zadania przewiduje się wymianę nawierzchni na m.in. następujących drogach gminnych: ul. Zawodzie, ul. Spokojna, ul. Zwycięstwa boczna, ul. Wrzosowa. Inwestycje będą prowadzone w oparciu o Plan Rozwoju Sieci Drogowej w Gminie Wiry na lata 2022 – 2030, przyjęty przez Radę Gminy Wiry 22 grudnia 2022r. Roboty budowlane będą polegały m.in. na (w zależności od stanu drogi): – sfrezowaniu istniejącej nawierzchni, – korytowaniu, wyprofilowaniu oraz zagęszczeniu podłoża, – wykonaniu podbudowy, – wykonaniu warstwy wyrównawczej oraz warstwy wiążącej asfaltowej. – budowa chodników, ścieżek rowerowych, zjazdów do posesji (o ile dotyczy) Roboty prowadzone będą etapami, w zależności od posiadanych środków finansowych.						
Harmonogram realizacji	2024	2025	2026	2027	2028	2029	2030
Szacunkowy koszt	40 000 000,00 zł						
Źródła finansowania	Budżet gminy, Rządowy Fundusz Dróg Samorządowych, Rządowy Fundusz Polski Ład, FESL 2021 – 2027, PROW 2021 - 2027						

Nazwa zadania	3. Rozbiórka budynku byłego Domu Kultury						
Cel	Nadanie nowej funkcji przestrzeni publicznej w centrum Wyr						
Krótką charakterystyka	Budynek nie nadaje się do użytku. Jest on mocno zawilgocony, widoczne są liczne spękania, w wielu miejscach widać zacieki i zagrzybienia, posadzka na sali widowiskowej jest wybrzuszona, z licznymi ubytkami, brak jest właściwej wentylacji i działających instalacji wewnętrznych, brakuje pionowej izolacji przeciwwilgociowej, izolacja termiczna oraz okna i drzwi nie spełniają wymogów. W ramach inwestycji planuje się rozbiórkę istniejącego budynku o powierzchni zabudowy 717,40 m ² , demontaż istniejącego utwardzenia terenu, podestów i schodów zewnętrznych, itp., uporządkowanie i rekultywacja terenu po zakończeniu robót.						
Harmonogram realizacji	2024	2025	2026	2027	2028	2029	2030
Szacunkowy koszt	2 056 000,00 zł						
Źródła finansowania	Budżet gminy, Rządowy Program Polski Ład.						

Nazwa zadania	4. Budowa Centrum Usług Społecznych						
Cel	Rozwój infrastruktury społecznej						
Krótką charakterystyka	W miejscu budynku byłego Domu Kultury zaplanowano budowę nowego w pełni funkcjonalnego, energooszczędnego budynku, pełniącego funkcje Centrum Usług Społecznych. W budynku oprócz instytucji takich jak np. GOPS, świetlica środowiskowa, biblioteka, Klub Seniora, miejsce spotkań grup nieformalnych będą mogły działać również usługi komercyjne takie jak kawiarnia, lodziarnia, itp. Budynek będzie w pełni dostosowany do osób niepełnosprawnych i mających trudności w poruszaniu się. Teren wokół budynku również zostanie zagospodarowany w ten sposób, aby był miejscem spotkań mieszkańców i służył integracji.						
Harmonogram realizacji	2024	2025	2026	2027	2028	2029	2030
Szacunkowy koszt	10 000 000,00 zł						
Źródła finansowania	Budżet gminy, FESL 2021-2027, NFOŚiGW						

Nazwa zadania	5. Montaż odnawialnych źródeł energii na budynkach użyteczności publicznej						
Cel	Poprawa jakości środowiska poprzez ograniczenie zużycia energii na terenie miejscowości						
Krótką charakterystyka	W ramach przedsięwzięcia planuje się montaż na wybranych obiektach publicznych instalacji fotowoltaicznych (m.in. Szkoła Podstawowa, Gminne Przedszkole Publiczne, Ochotnicza Straż Pożarna). Technologię tą rekomenduje się z uwagi na szczególnie duże korzyści płynące z zastosowania rozwiązań opartych o energię słoneczną w obiektach, które są wykorzystywane w porze dziennej. Czas pracy instalacji fotowoltaicznej w ciągu doby uzależniony jest od długości trwania dnia. Stąd też najwyższą wydajność instalacja odnotowuje w godzinach od 8-15, co pokrywa się z czasem pracy m.in. szkół, przedszkoli. Dzięki czemu wytworzona energia w całości będzie mogła zostać wykorzystana na pokrycie potrzeb własnych budynków						
Harmonogram realizacji	2024	2025	2026	2027	2028	2029	2030
Szacunkowy koszt	2 000 000,00 zł						
Źródła finansowania	Budżet gminy, FESL 2021-2027						

Nazwa zadania	6. Termomodernizacja i remont budynku GOPS-u i Gminnego Przedszkola						
Cel	Zmniejszenie zanieczyszczenia powietrza oraz racjonalne wykorzystanie energii						
Krótką charakterystyka	W ramach przedsięwzięcia planuje się m.in. osuszanie i odgrzybianie ścian fundamentowych, roboty elewacyjne, wymianę stolarki okiennej i drzwiowej, modernizację instalacji c.o., montaż instalacji OZE, remont wnętrza budynku.						
Harmonogram realizacji	2024	2025	2026	2027	2028	2029	2030
Szacunkowy koszt	7 000 000,00 zł						
Źródła finansowania	Budżet gminy, NFOŚiGW						

Nazwa zadania	7. Rozbudowa budynku Urzędu Gminy						
Cel	Poprawa komfortu mieszkańców w realizacji spraw administracyjnych						
Krótką charakterystyka	Z uwagi na coraz większą ilość zadań, które nakładane są ogólnie na jednostki samorządu terytorialnego konieczna stała się rozbudowa budynku Urzędu Gminy. Obecnie w biurach brakuje miejsca na przyjęcie mieszkańców w sposób komfortowy. Zaplanowano rozbudowę budynku o dodatkowe skrzydło w kierunku wschodnim, w tym budowę windy służącej przede wszystkim osobom niepełnosprawnym, starszym, opiekunom z dziećmi czy osobom mającym trudności w poruszaniu się.						
Harmonogram realizacji	2024	2025	2026	2027	2028	2029	2030
Szacunkowy koszt	6 000 000,00 zł						
Źródła finansowania	Budżet gminy						

Nazwa zadania	8. Budowa centrum przesiadkowego						
Cel	Modernizacja infrastruktury komunikacyjnej						
Krótką charakterystyka	Na terenie Gminy Wiry istnieje linia kolejowa wykorzystywana obecnie głównie do transportu towarów. Po zniesieniu linii, które w przeszłości przebiegały przez teren gminy, mieszkańcy mogą korzystać jedynie z komunikacji miejskiej bądź własnych środków transportu. W gminie przybywa nowych mieszkańców, którzy przeprowadzają się z większych ośrodków miejskich i tam też pracują. Utworzenie miejsca przesiadkowego ułatwiłoby im dojazd do pracy, natomiast uczniom i studentom dojazd do szkół i uczelni. Budowa centrum przesiadkowego będzie również alternatywą dla indywidualnego transportu samochodowego. Realizacja inwestycji będzie uzasadniona w przypadku realizacji inwestycji pn. „Rewitalizacja linii kolejowych nr 140/169/179/885/138 połączenia Orzesze Jaśkowice-Tychy- Baraniec- KWK Piast- Nowy Bieruń- Oświęcim” przez PKP PLK. W ramach projektu planuje się utworzenie jednego centrum przesiadkowego obejmującego swoim zakresem budowę parkingu na kilkadziesiąt miejsc postojowych oraz wiaty przystankowej chroniącej podróżnych przed niekorzystnymi warunkami atmosferycznymi. Centrum zlokalizowane będzie na granicy Wyr i Gostyni w rejonie przejazdu kolejowego na ulicy Pszczyńskiej. W pobliżu znajdują się dwa przystanki autobusowe.						
Harmonogram realizacji	2024	2025	2026	2027	2028	2029	2030
Szacunkowy koszt	3 500 000,00 zł						
Źródła finansowania	Budżet gminy, FESL 2021-2027						

Nazwa zadania	9. Budowa ścieżki historycznej „Wrzesień 1939r. w Gminie Wyry”						
Cel	Rozwój turystyki poprzez zadbanie o historię i tożsamość lokalną						
Krótką charakterystyka	Zadanie będzie polegało na wytyczeniu na terenie miejscowości ścieżki historycznej poprzez określenie poszczególnych punktów tworzących cały szlak. (m.in. schron w pobliżu OSP, linia kolejowa po której poruszał się pociąg pancerny „Groźny”), oznakowanie ścieżki tablicami informacyjnymi, stworzenie dedykowanej aplikacji mobilnej z zadaniami przy danych punktach, grami terenowymi, informacjami historycznymi, itp., wykonaniu Izby Pamięci w „drewnianym domku” przy Pomniku Pamięci Żołnierzy Września 1939r. w Gostyni. W 2023r. Gmina Wyry zleciła wykonanie koncepcji ścieżki historycznej.						
Harmonogram realizacji	2024	2025	2026	2027	2028	2029	2030
Szacunkowy koszt	2 500 000,00 zł						
Źródła finansowania	Budżet gminy, FESL 2021-2027, MKiDN						

Nazwa zadania	10. Zagospodarowanie terenu przy jeziorze Wicie						
Cel	Zwiększenie atrakcyjności turystycznej gminy						
Krótką charakterystyka	<p>Teren przy jeziorze Wicie charakteryzuje się dużym potencjałem turystyczno-rekreacyjnym. Zielone przestrzenie w bezpośrednim sąsiedztwie jeziora w stanie obecnym są częściowo zagospodarowane na potrzeby rekreacyjne, znajduje się tu plac zabaw, siłownia zewnętrzna oraz stacja naprawy rowerów.</p> <p>W celu zwiększenia atrakcyjności turystyczno-rekreacyjnej, w tym w celu promowania turystyki krajoznawczej, zaplanowano budowę na tym obszarze kompleksu wypoczynkowego wyposażonego w pole namiotowe z pełnym węzłem sanitarnym, paleniskiem (miejsce na ognisko/grill), parking dla camperów.</p> <p>W sąsiedztwie terenu planowana jest budowa stacji rowerowej w ramach systemu Roweru metropolitalnego GZM. Planuje się dodatkowo w obrębie terenu budowę tężni solankowej, urządzeń do street workout i street basket, montaż huśtawek miejskich, wykonanie melioracji terenu, budowę błękitno – zielonej infrastruktury. Uzupełnienie stanowić będzie parking przylegający do terenów rekreacyjnych.</p> <p>Elementem wpływającym na wzrost estetyki terenu będą liczne nasadzenia oraz elementy małej architektury (ławki, stoliki, kosze na śmieci). W 2024r. wybudowane zostanie boisko do streetballu.</p> <p>Planuje się również wykorzystać połączenia funkcjonalne z jeziorem Wicie przy wykorzystaniu tutejszych grobli i terenu wokół jeziora – trasa pieszo – rowerowa wraz z błękitno zieloną infrastrukturą.</p>						
Harmonogram realizacji	2024	2025	2026	2027	2028	2029	2030
Szacunkowy koszt	8 000 000,00 zł						
Źródła finansowania	Budżet gminy, WFOŚiGW, PROW 2104 – 2020, PROW 2021 - 2027						

Nazwa zadania	11. Zagospodarowanie obiektu im. Braci Góralczyków na potrzeby rekreacyjne						
Cel	Zwiększenie atrakcyjności turystycznej i rekreacyjnej gminy						
Krótką charakterystyka	<p>Obiekt im. Braci Góralczyków w Wyrach wykorzystywany jest obecnie przede wszystkim w celach sportowych. Na obiekcie znajduje się boisko do gry w piłkę nożną, budynek zaplecza, plac zabaw i siłownia zewnętrzna. Obiekt ma bardzo duży potencjał pod względem rekreacyjnym.</p> <p>W ramach zadania zaplanowano budowę wiaty wolnostojącej, która umożliwi organizację spotkań mieszkańców, warsztatów na wolnym powietrzu, itp. Ponadto zaplanowano wykonanie miejsca na palenisko/grill, scenę plenerową.</p>						
Harmonogram realizacji	2024	2025	2026	2027	2028	2029	2030
Szacunkowy koszt	500 000,00 zł						
Źródła finansowania	Budżet gminy, PROW 2021 - 2027						

Nazwa zadania	12. Budowa parkingów przy Szkole Podstawowej i w rejonie cmentarza komunalnego						
Cel	Stworzenie miejsc parkingowych dla mieszkańców						
Krótką charakterystyka	<p>Parkingi przy Szkole Podstawowej w Wyrach oraz w rejonie cmentarza komunalnego to obecnie utwardzone tereny, z licznymi deformacjami terenu (koleiny, uskoki, zagłębienia terenowe).</p> <p>W ramach zadania planuje się korytowanie, wykonanie podbudowy oraz nawierzchni asfaltowej lub z kostki.</p>						
Harmonogram realizacji	2024	2025	2026	2027	2028	2029	2030
Szacunkowy koszt	3 000 000,00 zł						
Źródła finansowania	Budżet gminy, PROW 2021 - 2027						

Poza przedsięwzięciami typowo inwestycyjnymi Gmina zamierza realizować szereg zadań tzw. „miękkich”, do których będą należeć m.in.:

- 1) Organizowanie imprez sportowo-rekreacyjnych dla mieszkańców,
- 2) Organizowanie imprez o charakterze kulturalnym,
- 3) Wspieranie lokalnych stowarzyszeń i grup nieformalnych,
- 4) Organizację szkoleń, warsztatów np. z zakresu ograniczania niskiej emisji, dostępu do e-usług, itp.

VIII. SYSTEM WDRAŻANIA I MONITORINGU

Wdrażanie Planu Odnowy Miejscowości Wiry rozpocznie się poprzez wprowadzenie go w życie uchwałą Rady Gminy Wiry. Odpowiedzialnym za jego realizację będzie Wójt Gminy Wiry.

Monitorowanie każdego przedsięwzięcia – czyli dbanie o prawidłowy jego przebieg przez cały czas jego trwania, polega na systematycznym zbieraniu, zestawianiu i ocenie informacji rzeczowych i finansowych. W monitoringu będą brały udział wszystkie komórki organizacyjne Urzędu Gminy Wiry, zaangażowane we wdrażanie Planu Odnowy Miejscowości. Monitorowanie odbywać się będzie w formie bezpośredniej, polegającej na dokonywaniu wizji lokalnych i sprawdzaniu rzeczywistego stanu realizacji działań oraz pośredniej – sprawozdawczej, polegającej na analizowaniu materiałów, statystyk.

IX. PODSUMOWANIE

Plan Odnowy Miejscowości jest jednym z ważniejszych elementów odnowy wsi, jej rozwoju oraz poprawy warunków życia i pracy mieszkańców. Sporządzenie i uchwalenie tego dokumentu stanowić będzie wytyczne dla władz Gminy Wiry przy definiowaniu kierunków rozwoju miejscowości.

Plan Odnowy Miejscowości Wiry zakłada realizację najważniejszych zadań w perspektywie najbliższych 7 lat. Istotą tych zadań będzie pobudzenie aktywności społeczności lokalnej, stymulowanie współpracy na rzecz rozwoju i promocji wartości związanych z miejscową specyfiką społeczną i kulturową. Realizacja planu przyczyni się do wzrostu znaczenia miejscowości w regionie.

Realizacja Planu Odnowy Miejscowości ma również służyć integracji społeczności lokalnej oraz przyczyniać się do większego zaangażowania w działaniach dotyczących rozwoju miejscowości.

Uzasadnienie

Plan Odnowy Miejscowości Wyry na lata 2024 - 2030 jest istotnym dokumentem określającym plany rozwoju lokalnego i określa kluczowe kierunki rozwoju miejscowości, wyznaczone do realizacji w czasie jego obowiązywania.

W okresie od 15 stycznia do 26 stycznia 2024r. przeprowadzono konsultacje społeczne projektu planu z mieszkańcami Gminy Wyry (wyniki konsultacji dostępne są na stronie internetowej Gminy Wyry oraz w Biletynie Informacji Publicznej).

Plan będzie służyć również ubieganiu się o środki zewnętrzne na realizację założonych przedsięwzięć i projektów.

Przewodnicząca Rady Gminy Wyry

Joanna Pasierbek- Konieczny