

**UCHWAŁA XII/122/2015
RADY GMINY WYRY**

z dnia 26 listopada 2015 r.

w sprawie przyjęcia do realizacji Planu Odnowy Miejscowości Gostyń na lata 2016-2022

Na podstawie art. 18 ust. 2 pkt 2 i pkt 6 ustawy z dnia 8 marca 1990 r. o samorządzie gminnym (tj. Dz. U. 2015 r., poz. 1515)

Rada Gminy Wiry uchwala

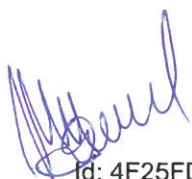
§ 1. Przyjąć do realizacji Plan Odnowy Miejscowości Gostyń na lata 2016-2022, stanowiący załącznik do niniejszej uchwały.

§ 2. Wykonanie uchwały powierza się Wójtowi Gminy Wiry.

§ 3. Uchwała wchodzi w życie z dniem 1 stycznia 2016r.

Przewodnicząca Rady Gminy
Wiry


Elżbieta Słomka



GMINA WYRY

www.wyry.pl



Plan Odnowy Miejscowości **GOSTYŃ**

2016 – 2022

Spis treści:

I. WSTĘP	4
II. OGÓLNA CHARAKTERYSTYKA MIEJSCOWOŚCI GOSTYŃ	5
1. Położenie administracyjne miejscowości Gostyń	5
2. Rys historyczny Gostyni	5
3. Powierzchnia	6
4. Zagospodarowanie przestrzenne miejscowości	6
5. Ludność	7
6. Rynek pracy	7
III. ZASOBY PRZYRODNICZO – KRAJOBRAZOWE GOSTYNI	8
1. Wody	8
2. Flora i fauna	9
3. Zabytki, obiekty historyczne i miejsca pamięci	10
IV. INFRASTRUKTURA SPOŁECZNA NA TERENIE GOSTYNI	13
1. Oświata i wychowanie	13
2. Kultura	15
3. Bezpieczeństwo publiczne	17
4. Sport	17
5. Służba zdrowia i pomoc społeczna	18
V. INFRASTRUKTURA TECHNICZNA	21
1. Sieć wodociągowa	21
2. Sieć kanalizacyjna i oczyszczalnia ścieków	21
3. Elektroenergetyka	21
4. Sieć gazowa	21
5. Sieć drogowa i komunikacja	22
6. Zaopatrzenie w ciepło	22
7. Telekomunikacja	22
8. Gospodarka odpadami	23
VI. OCENA MOCNYCH I SŁABYCH STRON – ANALIZA SWOT	24
VII. PROGRAM ROZWOJU WSI – plan działań	26
VIII. SYSTEM WDRAŻANIA I MONITORINGU	32
IX. PODSUMOWANIE	32

I. WSTĘP

Plan Odnowy Miejscowości jest nowoczesnym narzędziem zarządzania. Służy realizacji polityki programowania rozwoju lokalnego. Obejmuje on analizę sytuacji obecnej, wyznacza wizję rozwoju samorządu, opis planowanych zadań inwestycyjnych. Plan Odnowy Miejscowości zawiera działania długofalowe, określone w horyzoncie czasowym na lata 2016 – 2022. Określa generalny kierunek rozwoju oraz przedstawia metody i narzędzia jego wdrażania. Ponadto umożliwia planowe realizowanie działań ukierunkowanych na tworzenie jak najkorzystniejszych warunków rozwoju wsi i życia mieszkańców.

Zakres niniejszego opracowania obejmuje:

- charakterystykę miejscowości Gostyń,
- zasoby miejscowości Gostyń,
- ocenę mocnych i słabych stron – analizę SWOT,
- program rozwoju wsi – plan działań.

Plan Odnowy Miejscowości Gostyń zostaje przyjęty na 7 lat i obowiązuje w latach 2016 – 2022.

Opracowany Plan Odnowy Miejscowości nie jest dokumentem zamkniętym. Na każdym etapie jego wdrażania wraz z zmieniającymi się okolicznościami i wymaganiami będzie możliwość jego uzupełniania, poprawiania i udoskonalania.

II. OGÓLNA CHARAKTERYSTYKA MIEJSCOWOŚCI GOSTYŃ

1. Położenie administracyjne miejscowości Gostyń

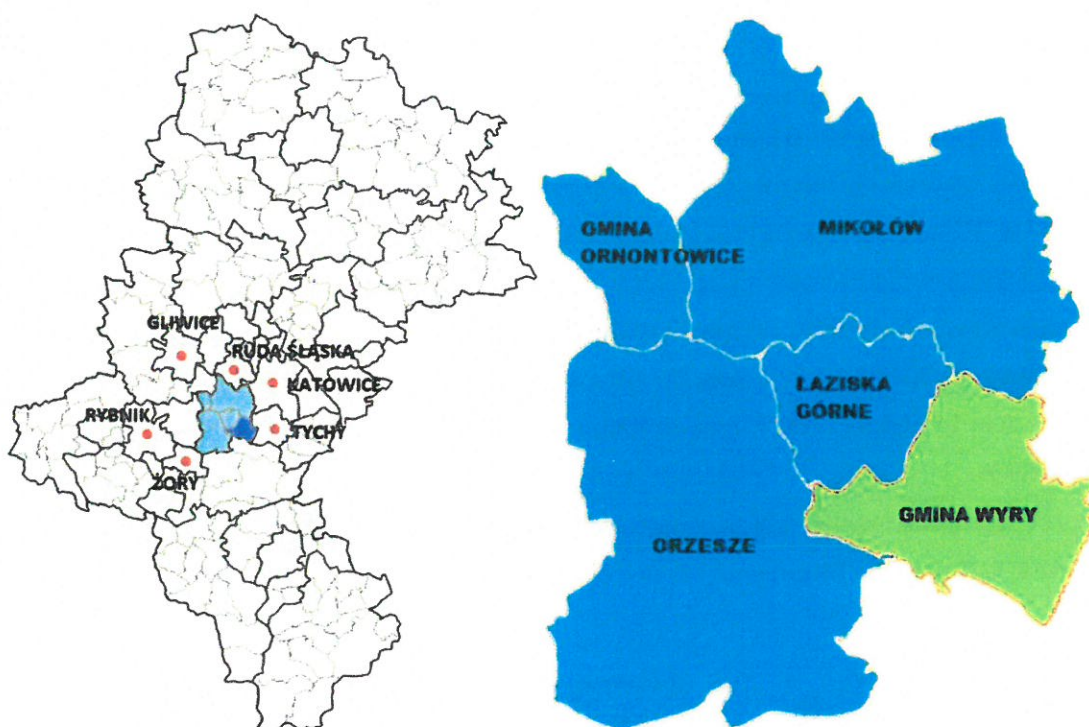
Kraj – Polska

Województwo – śląskie

Powiat – mikołowski

Gmina – Wiry

Miejscowość – Gostyń (usytuowana jest w południowej części Gminy Wiry)



2. Rys historyczny Gostyni

Nazwa wsi ulegała przekształceniu, spotykamy takie nazwy jak: Gostynie, Gostin, Goszdiena, Gstein, Gustina, a w XVIII wieku występuje nazwa Gostynia.

Miejscowość Gostyń zakładana była dwa razy. Pierwsza wzmianka o Gostyni pochodzi z 1471r., wymieniona jest wtedy wioska Gostynie. Po raz drugi wieś została założona w 1575r. przez książąt pszczyńskich – Promniców. Przez cały okres istnienia na nowym osadnictwie Gostyń była samodzielną wsią z własnym zarządem.

W połowie XVIII wieku w Gostyni powstała huta szkła, a w 1850r. zbudowano nad rzeką Gostynką hutę żelaza „Adelajda”, obejmującą 6 fryserek, piec pudlingowy i młoty kuźnicze (była ona czynna do lat siedemdziesiątych XIX w.). Około 1840r. istniał także na terenie miejscowości młyn i tartak. W 1914r. uruchomiono kopalnię „Książątka”. Pierwsza szkoła została założona w Gostyni w roku 1823. W czasie plebiscytu w 1921r. aż 93,4% mieszkańców Gostyni opowiedziało się za Polską.

W dniach od 1 – 3 września 1939r. stoczono pod Gostynią najkrwawszy bój z wojskami hitlerowskimi w obronie Śląska. Zginęło 22 żołnierzy polskich i 16 mieszkańców wsi.

Do roku 1945 Gostyń była samodzielną gminą. W roku 1945 Gostyń jako gromada weszła do gminy Wiry. W 1954r. Gostyń stała się samodzielną gromadą, a od 1973r. stała się znowu częścią gminy Wiry. Od 1975r. Gostyń była dzielnicą miasta Tychy, a od 1991r. do nadal jest częścią Gminy Wiry.

3. Powierzchnia

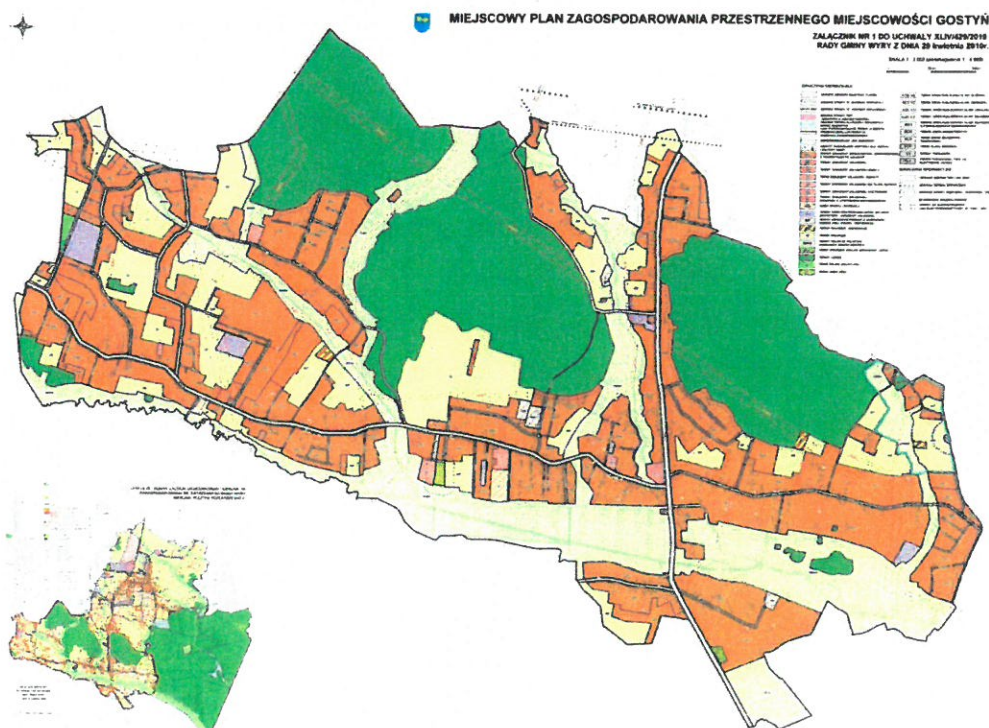
Powierzchnia miejscowości Gostyń wynosi ok. 16,44 km² (wraz z lasami), co stanowi 47,58% całej powierzchni Gminy Wiry oraz 7,10% powierzchni powiatu mikołowskiego. Gęstość zaludnienia wynosi średnio 228 osób/km².

4. Zagospodarowanie przestrzenne miejscowości

Na strukturę przestrzenną miejscowości składają się obszary zabudowane i niezabudowane.

Na terenie gminy Wiry znacznie ograniczono powstawanie rozproszonej zabudowy, m.in. poprzez uchwalenie studium uwarunkowań i kierunków zagospodarowania przestrzennego gminy Wiry oraz miejscowe plany zagospodarowania przestrzennego. Obecnie obowiązujące dokumenty na terenie miejscowości Gostyń to:

- Studium uwarunkowań i kierunków zagospodarowania przestrzennego Gminy Wiry przyjęte Uchwałą Rady Gminy Wiry nr XII/83/2003 z dnia 26 listopada 2003r. zmienione Uchwałą Rady Gminy nr XXI/157/2008 z dnia 16 kwietnia 2008r. oraz zmienione Uchwałą Rady Gminy XXXVII/346/2009 z dnia 1 października 2009r.
- Miejscowy plan zagospodarowania przestrzennego miejscowości Gostyń przyjęty Uchwałą Rady Gminy Wiry Nr XLIV/429/2010 z dnia 29 kwietnia 2010r. - **obowiązuje od 20 sierpnia 2010r.**



Załączkiem centrum w miejscowości Gostyń są usługi zlokalizowane w rejonie skrzyżowania ul. Pszczyńskiej i ul. Rybnickiej. Tworzą go: dom kultury, biblioteka, bank, ośrodek zdrowia, apteka, przedszkole i kościół (w niedalekim sąsiedztwie).

Na terenie miejscowości prężnie rozwija się budownictwo mieszkaniowe, czego przykładem są m.in. ulice Magnolii, Leśna, Akacjowa, Dębowa, Brzozowa, Jesionowa, Jarzębinowa.

5. Ludność

Według danych ewidencji Urzędu Gminy, gminę Wiry na dzień 31 października 2015r. zamieszkiwało 7 629 osób, z tego 3 754 w Gostyni, co stanowi 49,20% ogółu mieszkańców gminy.

6. Rynek pracy

W gminie Wiry na dzień 31.10.2015r. pozostawało bez pracy 157 mieszkańców (w tym 91 kobiet). Stopa bezrobocia dla powiatu wynosiła 5,7% i była niższa od średniej dla województwa (8,2%).

Ewidencję osób bezrobotnych prowadzi Powiatowy Urząd Pracy w Mikołowie jedynie dla całej gminy Wiry. W związku z tym brak jest danych o liczbie osób bezrobotnych w poszczególnych miejscowościach, w tym w miejscowości Gostyń.

III. ZASOBY PRZYRODNICZO – KRAJOBRAZOWE GOSTYNI

1. Wody

Miejscowość usytuowana jest w południowej części Gminy Wry i stanowi fragment Kotliny Oświęcimskiej. Gostyń położona jest nad rzeką Gostynką, która stanowi południową granicę gminy. Rzeką jest lewostronnym dopływem Wisły, do której uchodzi w km 6,4 w miejscowości Bijasowice, w Gminie Bieruń. Długość Gostynki wynosi 31,2 km, powierzchnia dorzecza 336,8 km².

W podmokłej i szerokiej dolinie Gostynki występują lokalne skupiska niezbyt bogatych rud darniowych, które w przeszłości były ważnym surowcem do wytopu żelaza i metalu.

Do rzeki Gostynki dopływa szereg cieków wodnych (w znacznej części bez nazw) drenujących obszar gminy. Jakość wód rzeki Gostynki jest pozaklasowa o czym zdecydowały zanieczyszczenia bakteriologiczne, związki biogenne, związki mineralne i zawiesina. Świadczy to o zanieczyszczeniu rzeki ściekami socjalno – bytowymi, a także wprowadzaniem słonych wód dołowych z kopalni.



Rzeka Gostynka

Na terenie Gostyni znajdują się również stawy pod wspólną nazwą Stary Staw. Jest to zespół trzech przepięknie położonych śródleśnych akwenów.

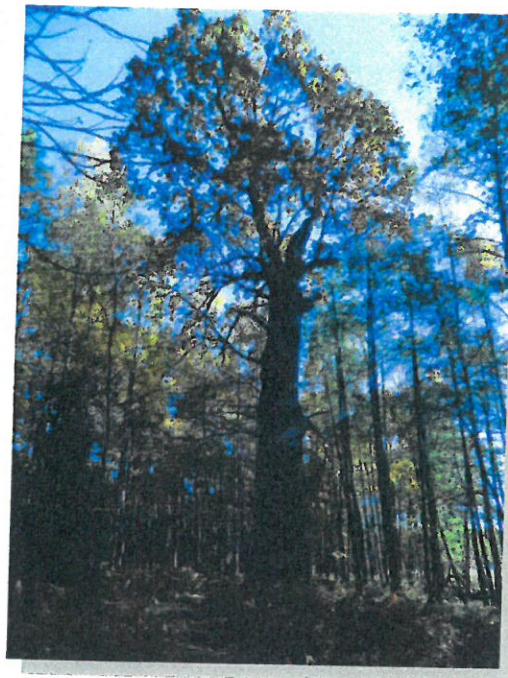


Stary Staw

2. Flora i fauna

Gostyń charakteryzuje mozaika zbiorowisk roślinnych. Napotkamy tu wiele pól uprawnych, różnorodnych łąk. Część powierzchni Gostyni zajmują lasy, które w większości pozostają w administracji Lasów Państwowych – Nadleśnictwa Kobiór. Do gatunków najczęściej spotykanych zwierząt występujących w lasach, a także na polach i łąkach można zaliczyć m.in.: bażanty, kuropatwy, kruki, sowy, kuny leśne, łasice, wiewiórki, jeże, jelenie, sarny, lisy, dziki, zające.

W pobliżu Starego Stawu znajduje się jedyny pomnik przyrody na terenie Gminy Wyry – dąb szypułkowy liczący 349 lat (obwód 549cm; średnica na wys. 1,3m 178cm; wys. 24m).



Dąb szypułkowy – pomnik przyrody

3. Zabytki, obiekty historyczne i miejsca pamięci

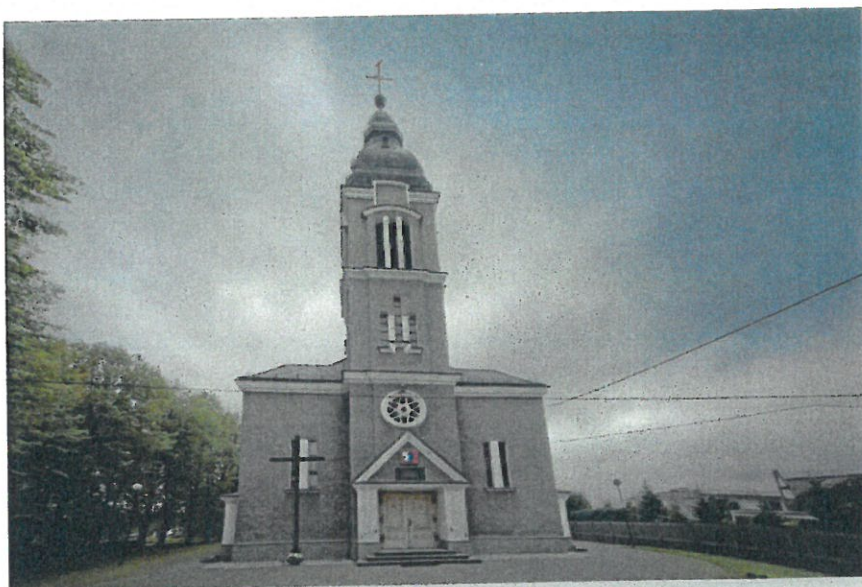
Naprzeciw lasu Jastrzębiec znajduje się Pomnik Pamięci Żołnierzy Września 1939r., grób zbiorowy bohaterskich żołnierzy 23 Dywizji 73 Pułku (można dojść do niego niebieskim szlakiem Obrońców Polskiej Granicy lub ul. Tyską do granicy lasu i dalej drogą wzdłuż lasu).

Na terenie miejscowości zlokalizowane są przydrożne kapliczki i krzyże z lat 1844 - 1882. Są to obiekty objęte ochroną konserwatorską.



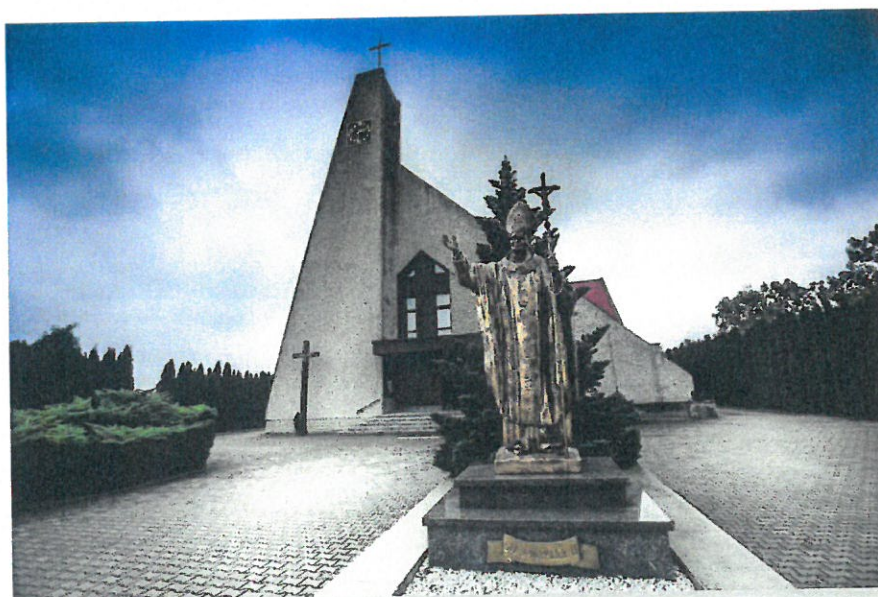
Figura Trójcy Świętej przy ul. Pszczyńskiej

Przy ul. Rybnickiej znajduje się Kościół p.w. Świętych Apostołów Piotra i Pawła wybudowany w latach 1935 – 1939.



Kościół p.w. Świętych Piotra i Pawła

Obok cmentarza parafialnego przy ul. Rybnickiej znajduje się kaplica cmentarna (wcześniej kościół p.w. Podwyższenia Krzyża Świętego), wybudowana w 1922r. Na cmentarzu jest również zbiorowy grób polskich żołnierzy poległych we wrześniu 1939r. oraz mogiła zbiorowa żołnierzy niemieckich zabitych w tym samym czasie. Obok cmentarza znajduje się nowy Kościół p.w. Podwyższenia Krzyża Świętego wybudowany w 1997r.



Kościół p.w. Podwyższenia Krzyża Świętego

Na terenie miejscowości Gostyń znajdują się również budowle fortyfikacyjne z 1939r. Są to 2 schrony: przy ul. Tęczowej (tzw. „Sowiniec”) oraz w rejonie Starej Piły. Na terenie kompleksu leśnego można znaleźć fragmenty nieukończonych budowli (fundamenty).



Schron bojowy „Sowiniec”

IV. INFRASTRUKTURA SPOŁECZNA NA TERENIE GOSTYNI

1. Oświata i wychowanie

Na bazę edukacyjną miejscowości Gostyń składają się następujące placówki publiczne:

➤ Gminne Przedszkole

Przedszkole znajduje się przy ul. Pszczyńskiej 366a w Gostyni, w bezpośrednim sąsiedztwie Domu Kultury oraz Gminnej Biblioteki.

Budynek Gminnego Przedszkola w Gostyni został oddany do użytku w 1987 roku.

W przedszkolu znajdują się 4 sale zabaw oraz sala ruchowa, która od września 2009r. pełni funkcję sali zabaw (dzięki czemu w chwili obecnej jest 5 grup dzieci). Teren wokół przedszkola jest ogrodzony. W ogrodzie przedszkolnym znajdują się dwa utwardzone place zabaw, kosz do koszykówki, dwie piaskownice oraz szereg urządzeń zabawowych.

Szatnia, korytarze przedszkolne to miejsca ekspozycji twórczości plastycznej dzieci. Przedszkole posiada Galerię Sztuki Współczesnej, założoną przez miejscowych artystów.

Z roku na rok obserwuje się dodatni przyrost naturalny w gminie, a więc koniecznym staje się zwiększenie bazy przedszkolnej gminy, stąd też istnieje potrzeba rozbudowy budynku przedszkola w Gostyni.



Budynek Gminnego Przedszkola w Gostyni

W przedszkolu prowadzone są zajęcia dydaktyczno-wychowawcze oparte na twórczych, nowoczesnych metodach nauczania i wychowania. Oprócz realizacji programów wychowania, wybranych z zestawu programów Ministerstwa Edukacji Narodowej, wykorzystywane są programy autorskie i innowacyjne, opracowywane przez nauczycielki przedszkola.

W placówce odbywają się liczne imprezy, wyjścia i wycieczki, a także spotkania z przedstawicielami ciekawych zawodów.

➤ **Zespół Szkół**

Zespół Szkół w Gostyni, w skład którego weszła Szkoła Podstawowa im. Bohaterów Września 1939 i Gimnazjum w Gostyni, powołany został z dniem 1 września 2003r. uchwałą nr VII/45/2003 Rady Gminy Wiry z dnia 14 maja 2003r.

Obecnie w Zespole Szkół w Gostyni funkcjonuje 12 klas szkoły podstawowej i 6 klas gimnazjalnych. Uczniowie mogą korzystać z szeregu zajęć pozalekcyjnych. W szkole działają kółka teatralne i wokально-instrumentalne, które osiągają wysokie lokaty w różnorodnych, pozaszkolnych festiwalach, konkursach i przeglądach.

W latach 2001-2003 została przeprowadzona kompleksowa modernizacja i rozbudowa obiektu, która obejmowała dobudowę małej sali gimnastycznej oraz 2 segmentów zawierających sale lekcyjne, bibliotekę. Dostosowano obiekt do potrzeb osób niepełnosprawnych poprzez wybudowanie windy. W istniejącym budynku przeprowadzono kapitalny remont, polegający m.in. na wymianie stolarki okiennej i drzwiowej, dociepleniu ścian zewnętrznych, dociepleniu i wykonaniu nowego pokrycia dachu, modernizacji kotłowni, wymianie wszystkich instalacji wewnętrznych.

Modernizacja polegała także na wymianie i wzbogaceniu wyposażenia szkoły. Posiada ona obecnie nowoczesną salę multimedialną wyposażoną m.in. w zestaw do projekcji filmów DVD i CD, 2 projektory, wizualizer, pracownię internetową z 20 stanowiskami uczniowskimi, multimedialne centrum informacyjne w bibliotece szkolnej. Uczniowie mają do dyspozycji bogatą gamę programów multimedialnych i komputerowych, wykorzystywanych w trakcie zajęć.

17 czerwca 2011 roku Szkoła Podstawowa im. Bohaterów Września 1939 obchodziła jubileusz 50-lecia swego istnienia. W tym samym dniu nastąpiła uroczystość nadania imienia i przekazania sztandaru Gimnazjum im. Bohaterów Września 1939.



Budynek Zespołu Szkół w Gostyni

2. Kultura

Na bazę kulturalną w miejscowości Gostyń składają się następujące placówki publiczne:

➤ Dom Kultury

Na terenie Gminy Wiry funkcjonuje jeden Dom Kultury, położony w Gostyni przy ul. Pszczyńskiej.

Dom Kultury w Gostyni jest głównym ośrodkiem kulturalnym Gminy Wiry skupiającym społeczeństwo w różnym wieku, o różnym poziomie zdolności i zainteresowań. Zakładając aktywizację kulturalną społeczeństwa Dom Kultury prowadzi zespoły artystyczne: Chór Mieszany „Zorza”, zespół folklorystyczny „Gostynianie”, zespół estradowy „Akord”, zespół taneczny „Schoco dance” oraz szereg sekcji i kół zainteresowań, w tym Klub Kobiet Aktywnych, plastyka, rytmika, taniec towarzyski, taniec nowoczesny, robotyka, pracownia kroju i szycia, zumba, pilates oraz kursy i szkolenia na odległość, językowe i komputerowe.

W Domu Kultury w Gostyni organizowane są różnego typu imprezy, festyny, konkursy plastyczne i literackie, plenery malarskie, wystawy, koncerty, przedstawienia. Nie tylko dla młodszych mieszkańców gminy, ale także dla dorosłych i osób starszych.

Do wydarzeń organizowanych przez Dom Kultury należą między innymi:

- ✓ Wojewódzki Złot Orkiestr Dętych,
- ✓ Regionalny Festiwal Ekologiczny,
- ✓ Wojewódzkie Konfrontacje Gostyńskie Teatrałki,
- ✓ Festyn Dożynkowy,
- ✓ Festyn Gminny,
- ✓ Konkursy fotograficzne,
- ✓ Wielka Orkiestra Świątecznej Pomocy,
- ✓ Jarmark Adwentowy,
- ✓ Klub Lato,
- ✓ Klub Zima.

W Domu Kultury organizowane są również liczne zajęcia mające wpływ na rozwój kulturalny i styl życia mieszkańców, tj. m.in.: gimnastyka, nauka gry na instrumentach, wyjazdy i wycieczki, spotkania seniorów, spotkania działaczy i administratorów kultury oraz imprezy i zabawy okolicznościowe. Ponadto Dom Kultury posiada pod wynajem sale na szkolenia, wesela i imprezy okolicznościowe.



Budynek Domu Kultury w Gostyni

Do zadań Domu Kultury należy administrowanie Zagrodą Śląską – projekt został zrealizowany w latach 2009 – 2011. Sfinansowano go ze środków własnych gminy oraz uzyskano dofinansowanie z Programu Rozwoju Obszarów Wiejskich na lata 2007 – 2013.

Nadrzędnym celem zadania było zagospodarowanie terenu wokół Domu Kultury w Gostyni. Zagroda Śląska to: mini amfiteatr (scena z zadaszeniem), grill, ogrodzenie akustyczne, ławy i stoły.

Lokalizacja Zagrody w obrębie Domu Kultury w Gostyni jest ściśle powiązana z jej celem działalności. Szeroka aktywność naszego Domu Kultury związana z występami artystów spowodowała zlokalizowanie właśnie w tym miejscu takiego obiektu.



Zagroda Śląska

➤ Biblioteka

Gminna Biblioteka Publiczna w Wyrach została, utworzona w roku 1949. Obecnie w gminie Wiry znajdują się dwie biblioteki. Główna siedziba znajduje się w Wyrach przy ul. Dąbrowszczaków 58, natomiast filia w Gostyni przy ul. Pszczyńskiej 372.

Obie biblioteki skierowane są dla wszystkich mieszkańców gminy, zarówno tych najmłodszych, jak i uczniów szkół podstawowych, gimnazjalnych i średnich, studentów, osób pracujących, bezrobotnych oraz rencistów i emerytów. Każdy znajdzie tu książkę dla siebie. Czytelnik może jednorazowo wypożyczyć pięć książek, które wypożycza na okres jednego miesiąca. Bibliotekę mogą odwiedzać całe rodziny, dzieci z rodzicami i dziadkami, co jest częstym i bardzo miłym widokiem. W Bibliotekach można skorzystać z księgozbioru dla dzieci i dorosłych, księgozbioru podręcznego, przeznaczonego do korzystania na miejscu, czytelnicy czasopism oraz stanowisk komputerowych, które wyposażone są w łącza internetowe oraz drukarki. Oprócz wypożyczania książek biblioteka oferuje usługi ksero oraz wykonywanie wydruków, które są odpłatne.

Biblioteki współpracują również z przedszkolami i szkołami. Organizują dla dzieci lekcje biblioteczne, które często są pierwszym spotkaniem z tą instytucją, a zarazem zachętą do skorzystania z zasobów. Organizowane są konkursy dla dzieci i młodzieży, różnego rodzaju pokazy, przedstawienia, przez co jest wspomagana akcja „Cała Polska Czyta Dzieciom”. Młodzież i dzieci mogą interesująco spędzać czas wakacji oraz ferii zimowych. W Bibliotece w Gostyni od kilku lat dorośli oraz dzieci mogą przedstawić swoje zainteresowania poprzez wystawkę „Moje hobby”. Każdy może podzielić się swoimi zainteresowaniami, przedstawić swoje prace w gablocie.

Ponieważ biblioteki nie są przystosowane dla osób niepełnosprawnych, bibliotekarze prowadzą akcję „Książka na telefon”. Z tego udogodnienia mogą korzystać wszystkie osoby chore, starsze i niepełnosprawne.

3. Bezpieczeństwo publiczne

Na terenie gminy działają 2 ochotnicze straże pożarne. Jedna w Wyrach i jedna w Gostyni. Co roku strażacy ochotnicy biorą udział w kilkudziesięciu działaniach o charakterze ratowniczo – gaśniczym (gaszenie pożarów, akcje przeciwpowodziowe, usuwanie skutków wichury, zabezpieczenie imprez).

Nad bezpieczeństwem mieszkańców gminy Wiry, a więc i również miejscowości Gostyń czuwa jeden dzielnicowy oraz jeden strażnik miejski, na podstawie Porozumienia nr 1/2008 z 09.05.2008r. pomiędzy Gminą Wiry, a Gminą Łaziska Górne o utworzeniu wspólnej Straży Miejskiej.

4. Sport

We wrześniu 2014r. zakończona została budowa boiska wraz z infrastrukturą techniczną i zapleczem w Gostyni przy ul. Rybnickiej.

Na terenie za Zespołem Szkół powstały: pełnowymiarowe boisko do piłki nożnej wraz z wyposażeniem (bramki, piłkochwyty), 3 boiska do piłki plażowej wraz z wyposażeniem, 5 urządzeń fitness outdoor, budynek zaplecza, parking 21 – stanowiskowy, oświetlenie zewnętrzne, ogrodzenie, monitoring, elementy małej architektury (ławki, stojaki na rowery, kosze na śmieci). Całkowita wartość robót budowlanych wyniosła 2 472 269,32 zł. Zadanie było współfinansowane przez Unię Europejską z Europejskiego Funduszu Rozwoju Regionalnego w ramach Regionalnego Programu Operacyjnego Województwa Śląskiego na lata 2007 – 2013.



Boisko do piłki nożnej na kompleksie rekreacyjno – sportowym

Gmina Wiry wspólnie wraz z Radą Sportu, powołaną przez Wójta Zarządzeniem nr 9/2011 w dniu 21 stycznia 2011r., organizuje różnorodne wydarzenia związane ze sportem, mające na celu przede wszystkim zachęcenie mieszkańców gminy do spędzania wolnego czasu w sposób aktywny. W zawodach bierze udział bardzo dużo mieszkańców Gostyni.

Są to m.in.:

- ✓ Rodzinny Rajd Rowerowy
- ✓ Gminny Turniej Tenisa Stołowego
- ✓ Mistrzostwa Gminy w Narciarstwie Alpejskim
- ✓ Turniej Piłki Nożnej „Dzikich Drużyn”
- ✓ Turniej Piłki Siatkowej Plażowej
- ✓ Gminny Marsz Nordic Walking
- ✓ Gminny Rajd Górski.

5. Służba zdrowia i pomoc społeczna

Na terenie miejscowości Gostyń działa Niepubliczny Zakład Opieki Zdrowotnej „Gosmed” oraz apteka. Uchwałą nr XVIII/124/2000 Rada Gminy Wiry postanowiła wybrać formę organizacyjną prowadzenia Podstawowej Opieki Zdrowotnej na terenie Gminy Wiry od 1 stycznia 2001 roku, w postaci indywidualnych lub grupowych praktyk lekarskich jako niepubliczny Zakład Opieki Zdrowotnej, zapewniających mieszkańcom podstawową opiekę zdrowotną zarówno w miejscowości Wiry jak i Gostyń.

Służba zdrowia jest niepubliczna, natomiast infrastruktura należy do gminy. Ośrodek zdrowia w Gostyni został wyremontowany w 2000r.



Budynek ośrodka zdrowia

➤ *Gminny Ośrodek Pomocy Społecznej*

Gminny Ośrodek Pomocy Społecznej jest położony w Wyrach przy ul. Dąbrowszczaków. Został on powołany uchwałą Rady Gminy w listopadzie w 1991 roku. Działalność rozpoczął od stycznia 1992 roku. Ośrodek jest jednostką budżetową gminy Wiry. Ośrodek swym działaniem obejmuje gminę Wiry składającą się z miejscowości Wiry i Gostyń. W Gostyni mieści się filia Ośrodka przy ul. Pszczyńskiej 368, w której dyżurują pracownicy w wyznaczonych godzinach. Działanie Ośrodka opiera się głównie na Ustawie o pomocy społecznej, Ustawie o świadczeniach rodzinnych, Ustawie o pieczy zastępczej.

➤ *Gminna Świetlica Środowiskowa w Gostyni*

Świetlica znajduje się przy ul. Pszczyńskiej 368 (budynek dawnej poczty) w lokalu o powierzchni około 198 m². Pomieszczenia są w dobrym stanie technicznym, w 2009r. przeszły niewielki remont. W pozostałych pomieszczeniach znajduje się punkt terenowy pracowników socjalnych GOPS Wiry. Budynek jest własnością Gminy Wiry, pomieszczenia nieodpłatnie przekazane zostały Gminnemu Ośrodkowi Pomocy Społecznej oraz Gminnej Komisji Rozwiązywania Problemów Alkoholowych w Wyrach. Świetlica została utworzona dla dzieci i młodzieży w wieku od 6 do 12 lat, uczęszczających do szkoły podstawowej i zamieszkałych na terenie Gminy Wiry. Placówka jest czynna od poniedziałku do piątku w godzinach od 13.00 do 17.00, natomiast w dni wolne od nauki od 10.00 do 14.00. Uczęszcza do niej 25 dzieci.

Opiekunowie w świetlicy dbają by dzieci miały dobrze zorganizowany czas wolny. Dzieci korzystają z udostępnionych dla nich różnego rodzaju gier, zabaw, oglądają filmy, bajki. Często wychodzą także na spacerować bądź uczestniczą w zorganizowanych wycieczkach. Kiedy trzeba odrobić pracę domową także mogą skorzystać z pomocy w nauce, opiekunowie również starają się rozwijać zainteresowania wśród młodzieży.

Z tego powodu są organizowane zajęcia plastyczne i muzyczne. Dla uczniów jest przygotowany zawsze posiłek (podwieczorek).



Siedziba świetlicy środowiskowej w Gostyni

V. INFRASTRUKTURA TECHNICZNA

1. Sieć wodociągowa

Do sieci wodociągowej podłączonych jest większość mieszkańców miejscowości. Gmina jest zaopatrywana w wodę przez Rejonowe Przedsiębiorstwo Wodociągów i Kanalizacji S.A. w Tychach. Na terenach nie objętych zbiorowym systemem zaopatrzenia w wodę mieszkańcy zaopatrują się z własnych ujęć – przydomowych studni.

Zaopatrzenie w wodę miejscowości Gostyń bazuje na istniejącym układzie wodociagowym, w skład którego wchodzi magistrala wodociągowa GOCZA Ø 1200 mm i wodociąg rozdzielczy Ø 300 mm.

2. Sieć kanalizacyjna i oczyszczalnia ścieków

W miejscowości Gostyń budowę kanalizacji rozpoczęto w 2009r. od ulicy Tęczowej i Tyskiej. Do 31.10.2015r. w Gostyni wybudowano 34,6 km kanalizacji sanitarnej, obejmując tym samym ok. 45% powierzchni miejscowości. Ze względu na uwarunkowania wysokościowe terenu, system kanalizacji sanitarnej w Gostyni oparto o technologię ciśnieniowego przesyłu ścieków odbieranych od użytkowników. W systemie tym na każdym przyłączy sanitarnym odprowadzanie ścieków odbywa się poprzez lokalną, indywidualną pompownię ścieków, z której ścieki wtłaczane są okresowo uruchamianą pompą do systemu zbiorczego.

Do czasu realizacji zorganizowanego systemu kanalizacji dopuszcza się stosowanie bezodpływowych osadników przydomowych ze zorganizowanym wywozem ścieków do oczyszczalni lub stosowanie oczyszczalni indywidualnych.

Oczyszczalnia ścieków zlokalizowana jest przy ul. Wagonowej 35 w Wyrach, eksploatuje ją Zakład Gospodarki Komunalnej w Wyrach. Oczyszczalnia ścieków pracuje od 1998r. W latach 2006 - 2008 została ona rozbudowana i zmodernizowana, co miało na celu poprawę jakości oczyszczanych ścieków, dostosowanie do obowiązujących przepisów w zakresie ochrony środowiska oraz przygotowanie jej do przyjęcia stale wzrastającej ilości ścieków.

Instalacja jest oczyszczalnią mechaniczno - biologiczną. Przepustowość zmodernizowanego obiektu wynosi 1 000m³/dobę.

3. Elektroenergetyka

Obsługa energetyczna miejscowości prowadzona jest przez przedsiębiorstwa o charakterze komercyjnym. Zasilanie w energię elektryczną jest w pełni zabezpieczone poprzez sieci: WN – 110 KV, SN – 20KV, nN oraz kilkanaście stacji transformatorowych zlokalizowanych na terenie gminy. W razie potrzeb rozbudowywana jest sieć nN dla nowo budowanych obiektów.

4. Sieć gazowa

Miejscowość Gostyń posiada korzystne warunki do zaopatrzenia mieszkańców w gaz z uwagi na obecność źródła gazu jakim są gazociąg wysokoprężny, gazociągi średnioprężne i niskoprężne oraz stacje redukcyjno – pomiarowe. Gaz wykorzystywany jest przez mieszkańców do przygotowywania posiłków i celów grzewczych, a także do uzyskania ciepłej wody użytkowej.

5. Sieć drogowa i komunikacja

Sieć drogowa na terenie gminy Wyry administrowana jest przez trzy zarządy: Zarząd Dróg Wojewódzkich, Powiatowy Zarząd Dróg oraz gminę Wyry. Przez miejscowość Gostyń przebiegają: droga wojewódzka, drogi powiatowe i gminne.

Uwarunkowania komunikacyjne gminy wyróżniają się rozbudowanym systemem drogowym. Układ dróg umożliwia dogodnie połączenie wewnętrzne i zewnętrzne.

Główną oś komunikacyjną miejscowości Gostyń stanowi droga wojewódzka nr 928 relacji Mikołów - Kobiór (przez teren gminy Wyry przebiega ok. 7 km drogi). Droga ta pełni rolę korytarza transportowego o znaczeniu regionalnym, łącząc drogi krajowe nr 44 i 1.

Przez obszar Gostyni przebiega 5 dróg powiatowych (Rybnicka, Łuczników, Miarowa, Drzymały, Macierzanki) administrowanych przez Zarząd Dróg Powiatowych. Drogi powiatowe stanowią ważny łącznik pomiędzy poszczególnymi gminami, ale również mają istotne znaczenie przy obsłudze terenów zlokalizowanych w granicach gminy.

Drogi gminne zostały wymienione w kilku Uchwałach Rady Gminy Wyry w sprawie zaliczenia drogi do kategorii dróg gminnych.

Komunikację autobusową na terenie całej gminy zapewnia Miejski Zarząd Komunikacji z siedzibą w Tychach. Przez teren miejscowości Gostyń przebiegają 2 linie autobusowe (nr 294 i 157) łączące Gostyń z Wyrami, Mikołowem, Łaziskami Górnymi, Kobiórem, Tychami.

6. Zaopatrzenie w ciepło

Na terenie miejscowości Gostyń (oraz na terenie całej gminy) nie funkcjonuje zorganizowany system zaopatrzenia w ciepło. Zaspokajanie potrzeb cieplnych odbywa się obecnie w oparciu o:

- lokalne kotłownie opalane węglem, gazem ziemnym, olejem opalowym, zasilające wielorodzinne budynki mieszkalne, obiekty użyteczności publicznej i produkcyjne,
- indywidualne źródła w domach mieszkalnych jedno - i wielorodzinnych oraz obiektach usługowych, na gaz ziemny, paliwa stałe – głównie węgiel oraz drewno i jego odpady, dostarczające energię cieplną na potrzeby centralnego ogrzewania i przygotowania ciepłej wody,
- w szczątkowej formie występują też elektryczne urządzenia grzewcze.

Obecne wymogi ochrony powietrza atmosferycznego wymuszają potrzebę podjęcia inicjatyw związanych ze zmianą obecnego rodzaju paliw używanych do celów grzewczych, szczególnie węgla i koksu, w kierunku szerszego wykorzystania paliw uznawanych za ekologiczne.

7. Telekomunikacja

Gmina Wyry, a więc również i miejscowość Gostyń obsługiwana jest przez sieci telekomunikacyjne, głównie Orange, Netia. Ponadto cały obszar w pełni pokrywają swym zasięgiem operatorzy telefonii komórkowej: Plus, T - Mobile, Orange oraz Play.

Na części terenu miejscowości Gostyń została ułożona (przez firmę komercyjną) kanalizacja teletechniczna, wyposażona w światłowód. Podstawą funkcjonowania tej sieci jest tzw. szkielet światłowodowy. Sieć gwarantuje możliwość dostępu do szerokopasmowego Internetu, telewizji i telefonu.

W 2014r. zakończono realizację projektu współfinansowanego przez Unię Europejską pn. „SilesiaNet – budowa społeczeństwa informacyjnego w subregionie centralnym województwa śląskiego: powiat mikołowski oraz gminy powiatu mikołowskiego”, mającego na celu budowę sieci światłowodowej na terenie naszego powiatu o długości ponad 41 km, w tym na terenie gminy Wry 9,2 km. Do sieci podłączonych zostało 7 jednostek publicznych z terenu gminy (4 jednostki z Gostyni: Zespół Szkół, Gminne Przedszkole, Filia Biblioteki Publicznej, Dom Kultury). Na dzień dzisiejszy nie przewiduje się podłączeń indywidualnych do sieci SilesiaNet.

8. Gospodarka odpadami

Od 1 stycznia 2012r. rozpoczęto w całym kraju wdrażanie nowego systemu gospodarki odpadami, wprowadzonego zmianą ustawy o utrzymaniu czystości i porządku w gminach. Od lipca 2013r. odbiorcą odpadów komunalnych od mieszkańców jest firma wyłoniona w ramach zorganizowanego przez gminę przetargu. Koszty finansowania systemu są pokrywane z budżetu gminy.

Opłata jest uiszczana przez mieszkańców na rzecz budżetu gminy, a nie jak dotychczas na rzecz firmy świadczącej usługę odbioru odpadów. Tym samym zmienił się jej charakter – naliczanie i pobór opłaty odbywa się w oparciu o zasady ordynacji podatkowej. Opłata finansuje koszty odbierania, transportu, zbierania, odzysku i unieszkodliwienia odpadów.

Rada Gminy Wry uchwaliła stawki i sposób naliczania opłaty za odbieranie odpadów, a także termin, częstotliwość i tryb jej uiszczania. Opłaty naliczane są na podstawie deklaracji złożonych przez mieszkańców.

Na terenie Gminy Wry odbierane są odpady zmieszane, popiół, odpady „zielone” oraz odpady segregowane (tworzywa sztuczne, szkło, makulatura). Raz w roku organizowana jest zbiórka odpadów wielkogabarytowych oraz zużytego sprzętu elektrycznego i elektronicznego. Ponadto, w miejscowości Wry przy ul. Słonecznej 50, działa Punkt Selektywnego Zbierania Odpadów Komunalnych, który obsługuje mieszkańców obu miejscowości. W PSZOK można oddawać m.in. papier i tekturę, szkło, odzież, tekstylia, kwasy, alkalia, farby, tusze, baterie.

VI. OCENA MOCNYCH I SŁABYCH STRON – ANALIZA SWOT

Kierując się zasadami przyjętymi dla kreowania strategii w otoczeniu biznesowym lub samorządowym należy posłużyć się bardzo wygodnym narzędziem planistycznym, jakim jest analiza SWOT. Jest to analiza mająca na celu przeprowadzenie inwentaryzacji zasobów oraz ustalenie słabych i mocnych stron miejscowości oraz najbliższego otoczenia społeczno-gospodarczego, infrastrukturalnego i przyrodniczego, które przekłada się bezpośrednio na szanse i/lub zagrożenia wsi w okresie perspektywicznym.

Silne strony:

- ~ bliskość aglomeracji śląskiej,
- ~ objęcie miejscowości planem zagospodarowania przestrzennego,
- ~ tereny pod budownictwo jednorodzinne,
- ~ infrastruktura (energia elektryczna, gaz, woda, telefon),
- ~ wysoki poziom oświaty na szczeblu podstawowym i gimnazjalnym,
- ~ łatwy dostęp do edukacji,
- ~ duże zainteresowanie mieszkańców, w tym dzieci i młodzieży różnorodnymi dyscyplinami sportu,
- ~ bogata i ciekawa historia miejscowości,
- ~ odpowiednia baza sportowa.

Słabe strony:

- ~ średnie bezrobocie,
- ~ brak większych zakładów pracy,
- ~ pogarszający się stan techniczny budynku Zespołu Szkół w Gostyni wraz z boiskiem sportowym,
- ~ pogarszający się stan obiektu przedszkola w miejscowości Gostyń,
- ~ zły stan techniczny budynku Domu Kultury,
- ~ niewystarczająca sieć kanalizacji sanitarnej,
- ~ tylko jeden ogólnodostępny plac zabaw.

Szanse:

- ~ poprawa stanu środowiska,
- ~ polityka unijna rozwoju obszarów wiejskich,
- ~ wykorzystanie środków strukturalnych UE,
- ~ ponadlokalna promocja miejscowości,
- ~ zwiększenie ilości imprez kulturalnych, okolicznościowych, festiwali,
- ~ rosnąca świadomość mieszkańców gminy odnośnie dostępu do kultury,
- ~ rozwój tradycyjnego rzemiosła i rękodzieła.

Zagrożenia:

- ~ migracja młodzieży do miast,
- ~ konkurencja sąsiednich ośrodków miejskich,
- ~ niestabilne przepisy prawne,
- ~ kryzys wartości rodzinnych, patriotycznych i religijnych,
- ~ wstrzymanie przez UE finansowania projektów wspierających rozwój obszarów wiejskich.

VII. PROGRAM ROZWOJU WSI – plan działań

Lista przedsięwzięć zaplanowanych do realizacji jest listą otwartą, w trakcie okresu obowiązywania planu może być modyfikowana i uzupełniana. Dane umieszczone w tabelach dotyczące czasu realizacji, szacunkowych kosztów, źródeł finansowania w większości nie wynikają ze szczegółowo opracowanej dokumentacji projektowej. Mogą one ulec zmianie w wyniku dalszych prac nad zadaniami i przedsięwzięciami oraz w wyniku zmieniającej się sytuacji społecznej, ekonomicznej i gospodarczej gminy.

Dla miejscowości Gostyń przewidziano realizację następujących przedsięwzięć:

1. Budowa kanalizacji sanitarnej ciśnieniowej
2. Przebudowa i rozbudowa budynku Gminnego Przedszkola
3. Montaż lamp hybrydowych LED na terenie miejscowości
4. Przebudowa budynku Domu Kultury
5. Zagospodarowanie terenu wokół Domu Kultury i Gminnego Przedszkola
6. Wymiana nawierzchni dróg gminnych
7. Rozbudowa budynku Zespołu Szkół na potrzeby świetlicy
8. Termomodernizacja budynków użyteczności publicznej (w tym mieszkalnych)
9. Montaż odnawialnych źródeł energii na budynkach użyteczności publicznej
10. Budowa placu zabaw przy ul. Dębowej wraz z urządzeniami fitness outdoor
11. Wytyczenie i oznakowanie ścieżki dydaktyczno – historycznej
12. Wytyczenie i oznakowanie ścieżki przyrodniczej
13. Renowacja kapliczek

Nazwa zadania	1. Budowa kanalizacji sanitarnej ciśnieniowej						
Cel	Poprawa jakości wód powierzchniowych i podziemnych na terenie Gminy Wyrę						
Krótki charakterystyka	<p>Dla miejscowości Gostyń przewiduje się wybudowanie kanalizacji sanitarnej wysokociśnieniowej.</p> <p>Przyjęcie rozwiązania ciśnieniowego odprowadzania ścieków sanitarnych podyktowane zostało: płaskim ukształtowaniem terenu, rozległą zabudową, wysokim poziomem wód gruntowych, wprowadzeniem w ostatnich latach na rynek krajowy nowoczesnych rozwiązań kanalizacji ciśnieniowych, niższymi kosztami inwestycji w stosunku do kanalizacji grawitacyjnej (do 50%), brakiem możliwości występowania wód przypadkowych i infiltracyjnych, możliwością lokalizowania sieci w poboczach dróg bez konieczności naruszania nawierzchni jezdni oraz możliwością układania rurociągów w ogródkach,</p> <p>W ramach zadania przewiduje się wykonanie kanalizacji sanitarnej na obszarach Gostyni do tej pory nieskanalizowanych. Całe przedsięwzięcie zostanie podzielone na etapy, które będą realizowane w miarę posiadanych środków finansowych. W pierwszej kolejności planuje się budowę kanalizacji na ul. Miarowej oraz ul. Rybnickiej (od kościoła p.w. Podwyższenia Krzyża Świętego do ul. Akacjowej).</p>						
Harmonogram realizacji	2016	2017	2018	2019	2020	2021	2022
Szacunkowy koszt	12 000 000,00 zł						
Źródła finansowania	Budżet gminy, RPO WSL 2014-2020, PROW 2014-2020, WFOŚiGW						

Nazwa zadania	2. Przebudowa i rozbudowa budynku Gminnego Przedszkola						
Cel	Wzrost dostępności i poprawa warunków kształcenia na poziomie przedszkolnym						
Krótki charakterystyka	<p>W ramach planowanego przedsięwzięcia inwestycyjnego przewiduje się m.in.:</p> <ul style="list-style-type: none"> – budowę szybu do zabudowy windy osobowej, – przebudowę holu i szatni, – wymianę wszystkich instalacji wewnętrznych (wod.-kan., cwu, c.o., gazu, elektrycznej, wentylacji, teleinformatycznej, monitoringu, alarmu, itp.) wraz z wyposażeniem w armaturę, urządzenia i osprzęt, – przebudowę kuchni wraz z zapleczem, z uwzględnieniem wymiany wyposażenia kuchni i zaplecza (meble stalowe, kuchenki, lodówki, zmywarki, itp.), – przebudowę kotłowni, – wymianę stolarki okiennej i drzwiowej wraz z wymianą parapetów, – wymianę pokrycia dachu wraz z wymianą instalacji odgromowej, – termomodernizację całego obiektu (obejmującą m.in. ocieplenie ścian zewnętrznych i stropodachu), – wykonanie podjazdów dla osób niepełnosprawnych, – przebudowę tarasu od strony zachodniej, z przeznaczeniem w części na całoroczny plac zabaw, budowę ogrodzenia terenu wokół budynku przedszkola i placu zabaw, przebudowę oświetlenia zewnętrznego, – zagospodarowanie terenu (trawniki, nasadzenia, chodniki), – budowę placu zabaw wraz z urządzeniami. 						
Harmonogram realizacji	2016	2017	2018	2019	2020	2021	2022
Szacunkowy koszt	3 500 000,00 zł						
Źródła finansowania	Budżet gminy, RPO WSL 2014-2020, WFOŚiGW						

Nazwa zadania	3. Montaż lamp hybrydowych LED na terenie miejscowości						
Cel	Wzrost efektywności energetycznej, poprawa bezpieczeństwa mieszkańców						
Krótki charakterystyka	<p>Na terenie miejscowości istnieje kilka miejsc newralgicznych, niedoświetlonych, głównie przy przejściach dla pieszych, przystankach oraz w pobliżu miejsc postojowych zlokalizowanych przy ścieżkach rowerowych. Część z tych miejsc zlokalizowana jest w miejscach odległych od głównej infrastruktury, do których nieopłacalne jest doprowadzenie energii elektrycznej. Realizacja projektu powinna doprowadzić do poprawy poziomu bezpieczeństwa ogólnego i bezpieczeństwa w ruchu drogowym, zmniejszenia zużycia energii elektrycznej dla potrzeb oświetlenia ulicznego, a tym samym do ograniczenia kosztów eksploatacji oświetlenia ulicznego. Poprawa jakości oświetlenia wiązana jest bezpośrednio ze wzrostem bezpieczeństwa ruchu pojazdów na drogach jak i bezpieczeństwa osobistego mieszkańców. Lepsze warunki oświetlenia przejść dla pieszych, rejonów przystanków autobusowych czy wiat rowerowych to poprawa warunków bezpieczeństwa i jednocześnie komfortu widzenia wszystkich uczestników ruchu.</p>						
Harmonogram realizacji	2016	2017	2018	2019	2020	2021	2022
Szacunkowy koszt	310 000,00 zł						
Źródła finansowania	Budżet gminy, RPO WSL 2014-2020						

Nazwa zadania	4. Przebudowa i rozbudowa budynku Domu Kultury						
Cel	Wzbogacenie i podniesienie jakości oferty kulturalnej poprzez poprawę stanu obiektu Domu Kultury						
Krótki charakterystyka	<p>Dom Kultury prowadzi szeroko rozumianą działalność kulturalną. Wychodząc naprzeciw oczekiwaniom mieszkańców, Dom Kultury pragnie poszerzyć swoją ofertę programową, dlatego też niezbędna jest przebudowa i rozbudowa budynku. Zakres prac będzie obejmował m.in:</p> <ul style="list-style-type: none"> – budowę szybu do zabudowy windy osobowej, – przebudowę istniejących sanitariatów oraz wykonanie nowych, – wymianę instalacji wewnętrznych, – przebudowę zaplecza kuchennego, – wykonanie podjazdu dla osób niepełnosprawnych, – remont sal i pomieszczeń biurowych, – osuszenie i drenaż budynku, – budowę zadaszonego tarasu, – termomodernizację budynku. 						
Harmonogram realizacji	2016	2017	2018	2019	2020	2021	2022
Szacunkowy koszt	4 600 000,00 zł						
Źródła finansowania	Budżet gminy, PROW 2014-2020, WFOŚiGW						

Nazwa zadania	5. Zagospodarowanie terenu wokół Domu Kultury i Gminnego Przedszkola						
Cel	Poprawa estetyki przestrzeni publicznej						
Krótką charakterystyka	<p>Teren wokół Dom Kultury oraz Gminnego Przedszkola wymaga uporządkowania i nadania mu nowych funkcji.</p> <p>Zakres prac będzie obejmował m.in:</p> <ul style="list-style-type: none"> – rozbiórkę istniejącego ogrodzenia, – rozbiórkę istniejących placów z asfaltu wraz z krawężnikami, – likwidację zatoki przed Domem Kultury, – budowę nowych miejsc parkingowych, – wytyczenie nowych, utwardzonych ciągów komunikacyjnych, – zagospodarowanie terenu (trawniki, nasadzenia), – montaż elementów małej architektury (ławki, stojaki na rowery, kosze na śmieci). 						
Harmonogram realizacji	2016	2017	2018	2019	2020	2021	2022
Szacunkowy koszt	1 100 000,00 zł						
Źródła finansowania	Budżet gminy, PROW 2014-2020						

Nazwa zadania	6. Wymiana nawierzchni dróg gminnych						
Cel	Usprawnienie komunikacji w ruchu pieszo – jezdny na terenie miejscowości						
Krótką charakterystyka	<p>W ramach zadania przewiduje się wymianę nawierzchni na m.in. następujących drogach gminnych: ul. Leśna, ul. Dębowa, ul. Kłosa, ul. Akacyjowa, ul. Miarowa, ul. Tyska, ul. Tęczowa.</p> <p>Roboty budowlane będą polegały m.in. na (w zależności od stanu drogi):</p> <ul style="list-style-type: none"> – sfrezowaniu istniejącej nawierzchni, – korytowaniu, wyprofilowaniu oraz zagęszczeniu podłoża, – wykonaniu podbudowy, – wykonaniu warstwy wyrównawczej oraz warstwy wiążącej asfaltowej. <p>Roboty prowadzone będą etapami, w zależności od posiadanych środków finansowych.</p>						
Harmonogram realizacji	2016	2017	2018	2019	2020	2021	2022
Szacunkowy koszt	7 500 000,00 zł						
Źródła finansowania	Budżet gminy, PROW 2014-2020, Narodowy Program Przebudowy Dróg Lokalnych						

Nazwa zadania	7. Rozbudowa budynku Zespołu Szkół na potrzeby świetlicy						
Cel	Poprawa warunków kształcenia oraz wzmocnienie potencjału edukacyjnego						
Krótką charakterystyka	<p>Zadanie będzie polegało na rozbudowie budynku Zespołu Szkół w celu powiększenia świetlicy szkolnej. Planuje się zagospodarowanie miejsca pod obecnymi filarami (od strony bocznego wejścia do kuchni). Zakres rzeczowy będzie obejmował roboty budowlane, sanitarne i elektryczne, a także zakup niezbędnego wyposażenia.</p>						
Harmonogram realizacji	2016	2017	2018	2019	2020	2021	2022
Szacunkowy koszt	800 000,00 zł						
Źródła finansowania	Budżet gminy						

Nazwa zadania	8. Termomodernizacja budynków użyteczności publicznej (w tym mieszkalnych)						
Cel	Zmniejszenie zanieczyszczenia powietrza na terenie miejscowości oraz racjonalne wykorzystanie energii						
Krótką charakterystyka	Zakres zadania obejmuje zmianę wyposażenia obiektów w urządzenia o najwyższych, uzasadnionych ekonomicznie standardach efektywności energetycznej związanych bezpośrednio z prowadzoną termomodernizacją obiektów, w szczególności ocieplenie obiektu, wymianę okien i drzwi zewnętrznych, przebudowę systemów grzewczych, a także systemów wentylacji i klimatyzacji. Termomodernizacji będą podlegać: budynek mieszkalny przy ul. Pszczyńskiej 339, budynek biblioteki, budynek świetlicy środowiskowej						
Harmonogram realizacji	2016	2017	2018	2019	2020	2021	2022
Szacunkowy koszt	1 200 000,00 zł						
Źródła finansowania	Budżet gminy, RPO WSL 2014-2020, WFOŚiGW						

Nazwa zadania	9. Montaż odnawialnych źródeł energii na budynkach użyteczności publicznej						
Cel	Poprawa jakości środowiska poprzez ograniczenie zużycia energii na terenie miejscowości						
Krótką charakterystyka	W ramach przedsięwzięcia planuje się montaż na wybranych obiektach publicznych instalacji fotowoltaicznych o mocy ok. 20 kW każda. Technologię tą rekomenduje się z uwagi na szczególnie duże korzyści płynące z zastosowania rozwiązań opartych o energię słoneczną w obiektach, które są wykorzystywane w porze dziennej. Czas pracy instalacji fotowoltaicznej w ciągu doby uzależniony jest od długości trwania dnia. Stąd też najwyższą wydajność instalacja odnotowuje w godzinach od 8-15, co pokrywa się z czasem pracy m.in. szkół, przedszkoli. Dzięki czemu wytworzona energia w całości będzie mogła zostać wykorzystana na pokrycie potrzeb własnych budynków. Planowany uzysk energii z 1 kW zainstalowanej mocy wynosi 1 MWh/rok.						
Harmonogram realizacji	2016	2017	2018	2019	2020	2021	2022
Szacunkowy koszt	700 000,00 zł						
Źródła finansowania	Budżet gminy, RPO WSL 2014-2020, WFOŚiGW						

Nazwa zadania	10. Budowa placu zabaw przy ul. Dębowej wraz z urządzeniami fitness outdoor						
Cel	Rozwój rekreacji oraz poprawa warunków życia mieszkańców						
Krótką charakterystyka	Zadanie będzie polegało na stworzeniu miejsca do zabawy dla najmłodszych mieszkańców Gostyni, poprzez montaż odpowiednich urządzeń, nawierzchni, małej architektury. Dodatkowo planuje się montaż kilku urządzeń typu fitness outdoor w celu umożliwienia mieszkańcom spędzania wolnego czasu w sposób aktywny.						
Harmonogram realizacji	2016	2017	2018	2019	2020	2021	2022
Szacunkowy koszt	100 000,00 zł						
Źródła finansowania	Budżet gminy, PROW 2014-2020						

Nazwa zadania	11. Wytyczenie i oznakowanie ścieżki dydaktyczno - historycznej						
Cel	Kształtowanie wśród mieszkańców przekonania o konieczności ochrony miejsc związanych z lokalną historią, pogłębienie więzi związanym z miejscem zamieszkania						
Krótką charakterystyka	Zadanie będzie polegało na wytyczeniu na terenie miejscowości ścieżki dydaktyczno – historycznej, poprzez oznakowanie miejsc ważnych historycznie (m.in. schrony bojowe, Pomnik Pamięci Żołnierzy Września 1939r.) oraz wydanie przewodników i map z naniesionymi miejscami.						
Harmonogram realizacji	2016	2017	2018	2019	2020	2021	2022
Szacunkowy koszt	70 000,00 zł						
Źródła finansowania	Budżet gminy, PROW 2014-2020						

Nazwa zadania	12. Wytyczenie i oznakowanie ścieżki przyrodniczej						
Cel	Kształtowanie wśród mieszkańców przekonania o konieczności ochrony przyrody, pogłębienie więzi związanym z miejscem zamieszkania						
Krótką charakterystyka	Zadanie będzie polegało na wytyczeniu na terenie miejscowości ścieżki przyrodniczej, poprzez oznakowanie miejsc ciekawych przyrodniczo (m.in. akweny Stary Staw, pomnik przyrody – dąb szypułkowy) oraz wydanie przewodników i map z naniesionymi miejscami.						
Harmonogram realizacji	2016	2017	2018	2019	2020	2021	2022
Szacunkowy koszt	70 000,00 zł						
Źródła finansowania	Budżet gminy, PROW 2014-2020						

Nazwa zadania	13. Renowacja kapliczek						
Cel	Kształtowanie wśród mieszkańców przekonania o konieczności ochrony miejsc ważnych dla społeczności lokalnej, pogłębienie więzi związanym z miejscem zamieszkania						
Krótką charakterystyka	Zadanie będzie polegało na odrestaurowaniu najbardziej zniszczonych kapliczek na terenie miejscowości oraz wydanie przewodników z opisem kapliczek i map, na których zostaną naniesione.						
Harmonogram realizacji	2016	2017	2018	2019	2020	2021	2022
Szacunkowy koszt	70 000,00 zł						
Źródła finansowania	Budżet gminy, PROW 2014-2020						

Poza przedsięwzięciami typowo inwestycyjnymi Gmina zamierza realizować szereg zadań tzw. „miękkich”, do których będą należeć m.in.:

- 1) Organizowanie imprez sportowo-rekreacyjnych dla mieszkańców,
- 2) Organizowanie imprez o charakterze kulturalnym,
- 3) Wspieranie lokalnych stowarzyszeń i grup nieformalnych,
- 4) Organizację szkoleń, warsztatów np. z zakresu ograniczania niskiej emisji, dostępu do e-usług, itp.

VIII. SYSTEM WDRAŻANIA I MONITORINGU

Wdrażanie Planu Odnowy Miejscowości Gostyń rozpocznie się poprzez wprowadzenie go w życie uchwałą Rady Gminy Wiry. Odpowiedzialnym za jego realizację będzie Wójt Gminy Wiry.

Monitorowanie każdego przedsięwzięcia – czyli dbanie o prawidłowy jego przebieg przez cały czas jego trwania, polega na systematycznym zbieraniu, zestawianiu i ocenie informacji rzeczowych i finansowych. W monitoringu będą brały udział wszystkie komórki organizacyjne Urzędu Gminy Wiry, zaangażowane we wdrażanie Planu Odnowy Miejscowości. Monitorowanie odbywać się będzie w formie bezpośredniej, polegającej na dokonywaniu wizji lokalnych i sprawdzaniu rzeczywistego stanu realizacji działań oraz pośredniej – sprawozdawczej, polegającej na analizowaniu materiałów, statystyk.

IX. PODSUMOWANIE

Plan Odnowy Miejscowości jest jednym z ważniejszych elementów odnowy wsi, jej rozwoju oraz poprawy warunków życia i pracy mieszkańców. Sporządzenie i uchwalenie tego dokumentu stanowić będzie wytyczne dla władz Gminy Wiry przy definiowaniu kierunków rozwoju miejscowości.

Plan Odnowy Miejscowości Gostyń zakłada realizację najważniejszych zadań w perspektywie najbliższych 7 lat. Istotą tych zadań będzie pobudzenie aktywności społeczności lokalnej, stymulowanie współpracy na rzecz rozwoju i promocji wartości związanych z miejscową specyfiką społeczną i kulturową. Realizacja planu przyczyni się do wzrostu znaczenia miejscowości w regionie.

Realizacja Planu Odnowy Miejscowości ma również służyć integracji społeczności lokalnej oraz przyczynić się do większego zaangażowania w działaniach dotyczących rozwoju miejscowości.

PRZEWODNICZĄCA
RADY GMINY WIRY

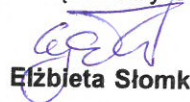

Elżbieta Słomka

Uzasadnienie

Plan Odnowy Miejscowości zawiera działania długofalowe, określone w horyzoncie czasowym na lata 2016-2022. Określa generalny kierunek rozwoju oraz przedstawia metody i narzędzia jego wdrażania. Umożliwia on planowe realizowanie działań ukierunkowanych na tworzenie jak najkorzystniejszych warunków rozwoju wsi i życia mieszkańców.

Ponadto Plan Odnowy Miejscowości jest wymagany jako załącznik do wniosków o dofinansowanie przedsięwzięć ze środków unijnych (Program Rozwoju Obszarów Wiejskich na lata 2014-2020).

Przewodnicząca Rady Gminy Wiry


Elżbieta Słomka

